



รายงานประจำปี ๒๕๖๑

สำนักงานตรวจบัญชีสหกรณ์ที่ ๓

กรมตรวจบัญชีสหกรณ์



คำนำ

สำนักงานตรวจบัญชีสหกรณ์ที่ ๓ ได้จัดทำรายงานประจำปี ๒๕๖๑ เพื่อรายงานข้อมูลเกี่ยวกับประวัติสำนักงาน พื้นที่รับผิดชอบ ๕ จังหวัด (นครราชสีมา บุรีรัมย์ มหาสารคาม ชัยภูมิ และสุรินทร์) โครงสร้างการบริหาร อำนาจหน้าที่ความรับผิดชอบ กรอบอัตรากำลัง และงบประมาณในการดำเนินการ ทั้งนี้รายงานยังได้สรุปผลการปฏิบัติงานในรอบปี ทั้งด้านการให้บริการตรวจสอบบัญชี ด้านการให้บริการโปรแกรมระบบบัญชีที่พัฒนาโดยกรมตรวจบัญชีสหกรณ์ แก่สหกรณ์และกลุ่มเกษตรกรในพื้นที่ ตลอดจนการจัดฝึกอบรมตามโครงการเสริมสร้างความเข้มแข็งแก่บุคลากรของสหกรณ์ กลุ่มเกษตรกร และวิสาหกิจชุมชน ทั้งนี้เพื่อส่งเสริมให้บุคลากรสถาบันเกษตรกรมีความรู้สามารถนำความรู้ไปใช้ในการปฏิบัติงาน และชีวิตประจำวันได้ นอกจากนี้ยังวิเคราะห์สถานะเศรษฐกิจทางการเงินของสหกรณ์และกลุ่มเกษตรกรในพื้นที่อีกด้วย

สำนักงานตรวจบัญชีสหกรณ์ที่ ๓ หวังเป็นอย่างยิ่งว่ารายงานประจำปี ๒๕๖๑ เล่มนี้ จะเป็นประโยชน์แก่ส่วนราชการ หน่วยงานอื่น และผู้สนใจไม่มากนัก

สำนักงานตรวจบัญชีสหกรณ์ที่ ๓

กุมภาพันธ์ ๒๕๖๒

สารบัญ

หน้า

ส่วนที่ ๑ ภาพรวมของสำนักงานตรวจบัญชีสหกรณ์ที่ ๓

วิสัยทัศน์ กตส. ๒๕๖๐ - ๒๕๖๔	๑
พันธกิจ	๑
ค่านิยมกรมตรวจบัญชีสหกรณ์	๒
ภารกิจตามกฎหมาย	๒
ยุทธศาสตร์กรมตรวจบัญชีสหกรณ์	๓
โครงสร้างการบริหารของกรมตรวจบัญชีสหกรณ์	๕
ประวัติสำนักงานตรวจบัญชีสหกรณ์ที่ ๓	๖
แผนที่ตั้งสำนักงานตรวจบัญชีสหกรณ์ที่ ๓	๗
หน้าที่ความรับผิดชอบของสำนักงานตรวจบัญชีสหกรณ์ที่ ๓	๘
พื้นที่รับผิดชอบสำนักงานตรวจบัญชีสหกรณ์ที่ ๓	๙
โครงสร้างหน่วยงานสำนักงานตรวจบัญชีสหกรณ์ที่ ๓	๑๐
อัตรากำลังบุคลากรของหน่วยงานในพื้นที่สำนักงานตรวจบัญชีสหกรณ์ที่ ๓	๑๑
บุคลากรสำนักงานตรวจบัญชีสหกรณ์ที่ ๓	๑๒
ทำเนียบผู้อำนวยการสำนักงานตรวจบัญชีสหกรณ์ที่ ๓	๑๖
งบประมาณประจำปี	๑๗

ส่วนที่ ๒ ผลการปฏิบัติราชการ

❖ ผลผลิตที่ ๑ สหกรณ์และสถาบันเกษตรกรได้รับการพัฒนาและเสริมสร้างความเข้มแข็ง	๑๘
❖ ผลผลิตที่ ๒ เกษตรกร เยาวชน และประชาชนกลุ่มเป้าหมายได้รับการพัฒนา ศักยภาพด้านบัญชี	๓๕

ส่วนที่ ๓ ภาวะเศรษฐกิจทางการเงินสหกรณ์และกลุ่มเกษตรกรในพื้นที่ สำนักงานตรวจบัญชีสหกรณ์ที่ ๓	๓๙
--	----

ส่วนที่ ๔ กิจกรรมสำคัญ	๔๔
------------------------	----

**“ภายในปี ๒๕๖๔ สหกรณ์และเกษตรกร
มีระบบบริหารจัดการด้านการเงินการบัญชี
ที่มีคุณภาพ เชื่อถือได้”**

BY THE YEAR ๒๐๒๑, THE ACCOUNTING AND
FINANCIAL MANAGEMENT CONDUCTS OF
COOPERATIVES AND FARMERS WILL BE OF
GOOD QUALITY AND RELIABLE.

พันธกิจ

- พัฒนาระบบการตรวจสอบบัญชีและระบบควบคุมคุณภาพการตรวจสอบบัญชีสหกรณ์ให้
เป็นไปตามมาตรฐานสากล
- พัฒนามาตรฐานการบัญชีสหกรณ์และส่งเสริมความรู้การจัดการทำบัญชีและการบริหารจัดการด้านการเงิน
การบัญชีแก่สหกรณ์และเกษตรกร
- เสริมสร้างเสถียรภาพทางการเงินและระบบการควบคุมภายในที่ดีแก่สหกรณ์
- พัฒนาเทคโนโลยีดิจิทัลและการเตือนภัยทางการเงินแก่สหกรณ์
- พัฒนาระบบการให้คำปรึกษาแนะนำด้านการเงินการบัญชีแก่สหกรณ์และเกษตรกร

ค่านิยมกรมตรวจบัญชีสหกรณ์ "AUDITOR"

Accurate	แม่นยำในกฎเกณฑ์	: มีความแม่นยำในกฎระเบียบ ข้อบังคับ และมาตรฐานวิชาชีพบัญชี
Understanding	รู้เขา	: รู้จักผู้รับบริการและผู้มีผลประโยชน์ส่วนร่วม รวมทั้งมีความเข้าใจในสถานการณ์และสภาพแวดล้อมที่เกี่ยวข้องกับการทำงานอย่างรอบด้าน
Development Oriented	พัฒนาเติบโต	: มีจิตที่จะพัฒนาสหกรณ์ให้เติบโตและสามารถแก้ปัญหาที่เกิดขึ้นแก่สหกรณ์ได้
In-Depth	รู้เชิงลึก	: ต้องรู้เชิงลึกเกี่ยวกับปัญหาที่เกิดขึ้นและสามารถวางแผนการทำงานเพื่อแก้ไขปัญหาภายใต้สถานการณ์ที่เปลี่ยนแปลงอยู่ตลอดเวลา
Timely	รู้ทันสถานการณ์	: รู้ทันสถานการณ์รัฐกลยุทธรัฐบาลทำงานทันเวลา
Opportunity Provider	เพิ่มโอกาสให้พัฒนา	: รู้จักเรียนรู้สิ่งใหม่ ๆ มองทุกอย่าง เป็นเรื่องที่ต้องเรียนรู้
Reliable	ไว้วางใจได้ เชื่อถือได้	: มีความซื่อสัตย์ สุจริต เที่ยงตรง และเชื่อถือได้

ภารกิจตามกฎหมาย

- ดำเนินการตรวจสอบบัญชีสหกรณ์และกลุ่มเกษตรกรตามกฎหมายว่าด้วยสหกรณ์และกฎหมายอื่นที่เกี่ยวข้อง
- กำหนดระบบบัญชีและมาตรฐานการสอบบัญชีให้เหมาะสมกับธุรกิจของสหกรณ์ และกลุ่มเกษตรกร
- ให้คำปรึกษาแนะนำและให้ความรู้ด้านการบริหารการเงินและการบัญชีแก่คณะกรรมการและสมาชิกของสหกรณ์ กลุ่มเกษตรกรและบุคลากรเครือข่าย
- ถ่ายทอดความรู้และส่งเสริมการจัดทำบัญชีให้แก่สหกรณ์ กลุ่มเกษตรกร กลุ่มอาชีพ วิสาหกิจชุมชน กลุ่มเป้าหมายตามโครงการพระราชดำริ เกษตรกรและประชาชนทั่วไป
- กำกับดูแลการสอบบัญชีสหกรณ์โดยผู้สอบบัญชีภาคเอกชน
- จัดทำรายงานภาวะเศรษฐกิจของสหกรณ์และกลุ่มเกษตรกร เพื่อเป็นพื้นฐานในการกำหนดนโยบายและวางแผนพัฒนาสหกรณ์และกลุ่มเกษตรกร
- ปฏิบัติการอื่นใดที่กฎหมายกำหนดให้เป็นอำนาจหน้าที่ของกรมตรวจบัญชีสหกรณ์ หรือตามที่กระทรวงหรือคณะรัฐมนตรีมอบหมาย

ยุทธศาสตร์กรมตรวจบัญชีสหกรณ์

การกำหนดกลยุทธ์ตามยุทธศาสตร์กรมตรวจบัญชีสหกรณ์ ๔ ยุทธศาสตร์ เพื่อนำไปสู่การปฏิบัติ กำหนดได้ เป็น ๒๕ กลยุทธ์ ดังนี้

ยุทธศาสตร์ที่ ๑ : คุณประโยชน์ของการปฏิบัติตามหลักธรรมาภิบาลจะต้องเป็นที่ประจักษ์อย่างชัดเจน และ นำไปสู่การพัฒนาสหกรณ์ได้อย่างเป็นรูปธรรม กลยุทธ์

๑. สร้างความเชื่อมั่นและโปร่งใสให้กับสหกรณ์และกลุ่มเกษตรกร
๒. พัฒนาระบบการตรวจสอบกิจการของสหกรณ์ให้มีประสิทธิภาพ
๓. เพิ่มขีดความสามารถในการจัดทำบัญชี งบการเงิน และยกระดับชั้นคุณภาพ การควบคุมภายในของ สหกรณ์และกลุ่มเกษตรกร

๔. พัฒนามาตรฐานการบัญชีสหกรณ์ให้ก้าวทันมาตรฐานการบัญชี และสามารถนำไปใช้ กับสหกรณ์ได้ อย่างเหมาะสมและบังเกิดผล

๕. ส่งเสริมให้สมาชิกสหกรณ์ตระหนักและมีส่วนร่วมในการตรวจสอบการดำเนินการของสหกรณ์
๖. พัฒนาวិสาหกิจชุมชนให้เข้มแข็งและพึ่งพาตนเองได้

ยุทธศาสตร์ที่ ๒ : สร้างผู้บริหารสหกรณ์เพื่อเป็นรากฐานของการพัฒนาสหกรณ์แห่งอนาคต กลยุทธ์

๑. สร้างจิตสำนึกในการเป็นผู้บริหารสหกรณ์ที่ดีแก่คณะกรรมการสหกรณ์
๒. พัฒนาสมรรถนะฝ่ายบริหารสหกรณ์ให้สามารถใช้ข้อมูลการเงินการบัญชี เพื่อบริหารสหกรณ์อย่าง มีมืออาชีพ
๓. พัฒนาผู้บริหารสหกรณ์ให้มีความสามารถในการกำกับและติดตามการปฏิบัติงานของฝ่ายจัดการ
๔. ผลักดันให้สหกรณ์ใช้ประโยชน์จากรายงานการตรวจสอบบัญชีและรายงานการตรวจสอบกิจการ

ยุทธศาสตร์ที่ ๓ : คุณประโยชน์ของการทำบัญชีและบริหารการเงินที่มีคุณภาพ จะต้องเป็นที่ประจักษ์ ต่อ เกษตรกรอย่างกว้างขวาง ชัดเจน และเข้าถึงได้ กลยุทธ์

๑. สร้างความตระหนักรู้ประโยชน์การจัดทำบัญชีแก่เกษตรกร
๒. นำคุณค่าการจัดทำบัญชีสู่เกษตรกรอย่างยั่งยืน
๓. สร้างเกษตรกรรุ่นใหม่ที่ทำบัญชีได้ใช้บัญชีเป็น
๔. ส่งเสริมการพัฒนาเครือข่ายด้านบัญชี
๕. ส่งเสริมการจัดทำบัญชีแก่กลุ่มเป้าหมายตามโครงการอันเนื่องมาจากพระราชดำริ

ยุทธศาสตร์ที่ ๔ : มีระบบบริหารจัดการองค์กรที่มีประสิทธิภาพในการรองรับภารกิจที่เร่งด่วนท้าทาย และ เพิ่มขึ้นอย่างต่อเนื่องและสามารถสร้างความเป็น AUDITOR ให้ มีความชัดเจนและเป็นจริง กลยุทธ์

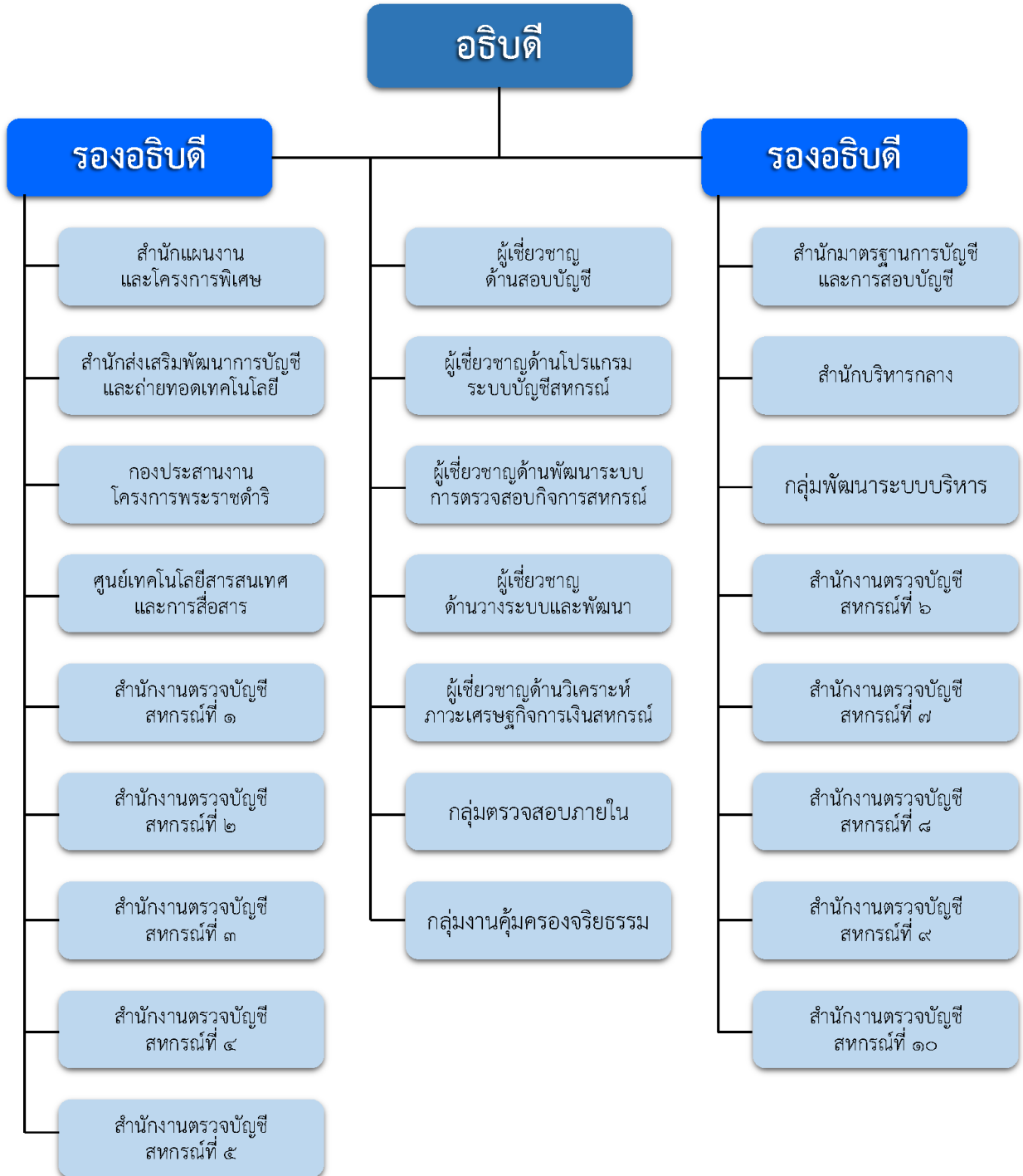
๑. ผลักดันให้มีการปรับปรุงโครงสร้างและระบบการบริหารจัดการองค์กรที่เหมาะสมกับสถานการณ์
๒. ปรับระบบบริหารทรัพยากรบุคคลและผลักดันให้นำไปสู่การปฏิบัติ
๓. ปรับระบบการตรวจสอบบัญชีสหกรณ์

ยุทธศาสตร์กรมตรวจบัญชีสหกรณ์ (ต่อ)

๔. ปรับระบบการพัฒนาศักยภาพบุคลากรสู่การปฏิบัติงานอย่างมืออาชีพ
๕. สร้างต้นแบบ Smart Cooperative Auditing Office
๖. จัดตั้งหน่วยบริการรูปแบบพิเศษ (Service Delivery Unit : SDU) รองรับการจัดจ้าง ผู้สอบบัญชีภาคเอกชน
๗. พัฒนาเทคโนโลยีสารสนเทศและการสื่อสาร
๘. ส่งเสริมและสนับสนุนการวิจัยและพัฒนา
๙. บูรณาการกำกับดูแลการป้องกันปราบปรามการฟอกเงินและการต่อต้าน การสนับสนุนทางการเงินแก่การก่อการร้าย
๑๐. สร้างภาคีเครือข่ายความร่วมมือทางวิชาการกับองค์กรด้านสหกรณ์ทั้งในประเทศ และต่างประเทศ



โครงสร้างการบริหารของกรมตรวจบัญชีสหกรณ์



ประวัติสำนักงานตรวจบัญชีสหกรณ์ที่ ๓

- ปี พ.ศ.๒๕๒๗ ได้รับการจัดตั้งเป็น เขตตรวจบัญชีที่ ๕ มีสำนักงานตั้งอยู่ที่จังหวัดขอนแก่น ทำหน้าที่ควบคุมดูแลการปฏิบัติงานของสำนักงานตรวจบัญชีสหกรณ์ในพื้นที่รับผิดชอบ รวม ๕ จังหวัด คือ นครราชสีมา ขอนแก่น ชัยภูมิ มหาสารคาม และสระบุรี
- ปี พ.ศ.๒๕๓๐ เปลี่ยนชื่อเป็นศูนย์ตรวจบัญชีสหกรณ์ที่ ๑๑ และย้าย สำนักงานมาอยู่ที่จังหวัดนครราชสีมา
- ปี พ.ศ.๒๕๓๘ เปลี่ยนชื่อเป็นสำนักงานตรวจบัญชีสหกรณ์ภูมิภาคที่ ๑๑ มีพื้นที่ในความรับผิดชอบรวม ๕ จังหวัด คือ นครราชสีมา ขอนแก่น ชัยภูมิ บุรีรัมย์ และสุรินทร์
- ปี พ.ศ.๒๕๔๓ มีการปรับปรุงโครงสร้างการแบ่งส่วนราชการใหม่ของสำนักงานตรวจบัญชีสหกรณ์ที่ ๑ - ๑๒ ให้สอดคล้องกับการปรับบทบาท ภารกิจของกรมตรวจบัญชีสหกรณ์ โดยเน้นการปฏิบัติงานแบบเบ็ดเสร็จ ณ จุดเดียวกัน ตั้งแต่วันที่ ๑ เมษายน ๒๕๔๓ เป็นต้นไป และเปลี่ยนชื่อเป็นสำนักงานตรวจบัญชีสหกรณ์ภูมิภาคที่ ๕ มีพื้นที่ในความรับผิดชอบรวม ๖ จังหวัด คือ นครราชสีมา ชัยภูมิ บุรีรัมย์ ศรีสะเกษ สุรินทร์ และมหาสารคาม
- ปี พ.ศ.๒๕๔๕ มีการปรับเปลี่ยนโครงสร้างบทบาท ภารกิจ ให้สอดคล้องกับการแบ่งส่วนราชการตามพระราชบัญญัติปรับปรุงกระทรวง ทบวง พ.ศ.๒๕๔๕ และกฎกระทรวงแบ่งส่วนราชการ กรมตรวจบัญชีสหกรณ์ กระทรวงเกษตรและสหกรณ์ พ.ศ.๒๕๔๕ ได้กำหนดให้มีการแบ่งส่วนราชการตามภารกิจหลักจากสำนักงานตรวจบัญชีสหกรณ์ภูมิภาคที่ ๑ - ๑๒ เป็นสำนักงานตรวจบัญชีสหกรณ์ที่ ๑ - ๑๐ และได้เปลี่ยนชื่อเป็น สำนักงานตรวจบัญชีสหกรณ์ที่ ๓ และมีพื้นที่ในความรับผิดชอบรวม ๕ จังหวัด คือ นครราชสีมา ชัยภูมิ บุรีรัมย์ สุรินทร์และมหาสารคาม



แผนที่ตั้งสำนักงานตรวจบัญชีสหกรณ์ที่ ๓

สำนักงานตรวจบัญชีสหกรณ์ที่ ๓



๒๐๘/๑ ถนนมิตรภาพ อำเภอเมือง จังหวัดนครราชสีมา ๓๐๐๐๐

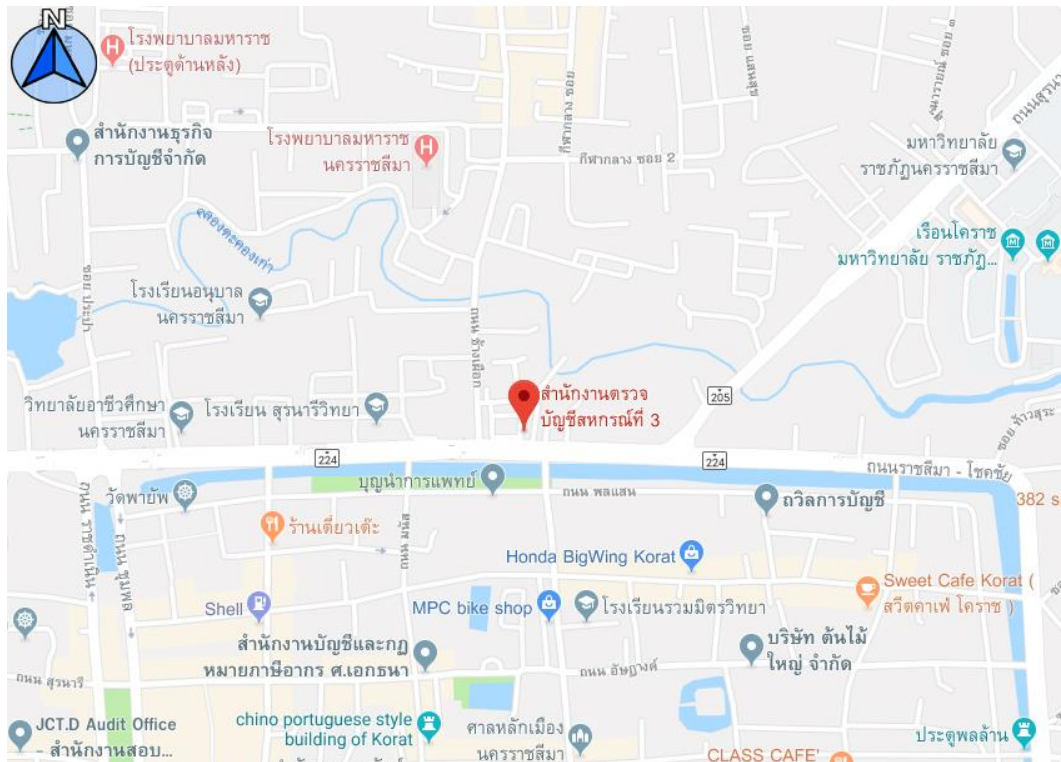
โทรศัพท์ : ๐-๔๔๒๔-๕๖๖๐ และ ๐-๔๔๒๕-๑๑๗๑

Fax : ๐-๔๔๒๕-๑๑๗๑ ต่อก ๑๐๘

Hotline : ๓๖๕๕๑

E-mail : auddiv๓@cad.go.th

Website : <http://region๓.cad.go.th>



หน้าที่ความรับผิดชอบของสำนักงานตรวจบัญชีสหกรณ์ที่ ๓

- ดำเนินการตรวจสอบบัญชีของสหกรณ์และกลุ่มเกษตรกรให้เป็นไปตามกฎหมาย ข้อบังคับ ระเบียบ และมาตรฐานการสอบบัญชีที่รับรองทั่วไป
- กำกับดูแลและควบคุมคุณภาพงานสอบบัญชีของสหกรณ์และกลุ่มเกษตรกรให้เป็นไปตามมาตรฐานการสอบบัญชีที่รับรองทั่วไป
- วางรูปแบบและระบบบัญชีของสหกรณ์และกลุ่มเกษตรกรให้เหมาะสมกับธุรกิจ
- ดำเนินการสอบทานรายงานการสอบบัญชี งบการเงิน และกระดาษทำการของผู้สอบบัญชี รวมทั้งวิเคราะห์ และประเมินผลการดำเนินงานของสหกรณ์และกลุ่มเกษตรกรตามมาตรฐานที่วางไว้
- จัดระบบงาน ประมวลผลข้อมูลและเป็นศูนย์ข้อมูลทางการเงิน และส่งเสริมการใช้โปรแกรมระบบบัญชีคอมพิวเตอร์
- ถ่ายทอดความรู้เกี่ยวกับการเงินและการบัญชี และเทคโนโลยีที่เกี่ยวข้องแก่บุคลากรของสหกรณ์และกลุ่มเกษตรกร และการกำกับดูแลการบริหารกิจการที่ดีให้แก่ผู้ปฏิบัติงานตรวจสอบกิจการของสหกรณ์
- ดำเนินการถ่ายทอดความรู้ด้านการบัญชีแก่สหกรณ์ กลุ่มเกษตรกร กลุ่มอาชีพ วิชากิจชุมชน กลุ่มเป้าหมาย ตามโครงการพระราชดำริ เกษตรกร และประชาชนทั่วไป
- จัดทำแผนการปฏิบัติงาน โดยบูรณาการร่วมกับสำนักงานในเขตพื้นที่ที่รับผิดชอบและติดตามประเมินผลความก้าวหน้าในการปฏิบัติงาน
- ให้คำปรึกษาแนะนำด้านการเงินและการบัญชีให้กับสหกรณ์และกลุ่มเกษตรกรรวมทั้งวิชากิจชุมชน กลุ่มอาชีพ และกลุ่มเป้าหมายโครงการพระราชดำริ
- ปฏิบัติงานร่วมกับหรือสนับสนุนการปฏิบัติงานของหน่วยงานที่เกี่ยวข้องหรือที่ได้รับมอบหมาย

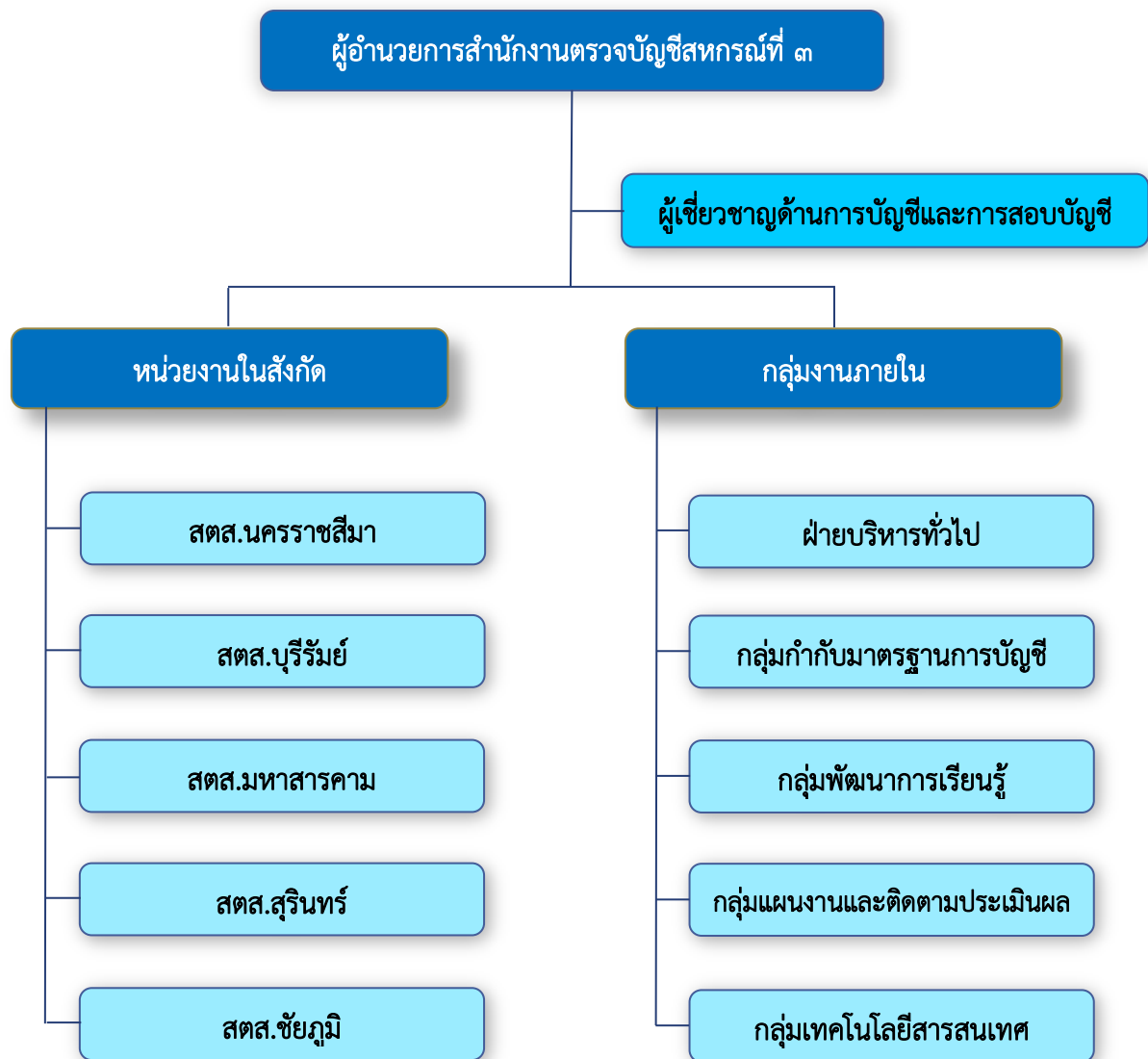


พื้นที่รับผิดชอบและปริมาณงานสำนักงานตรวจบัญชีสหกรณ์ที่ ๓



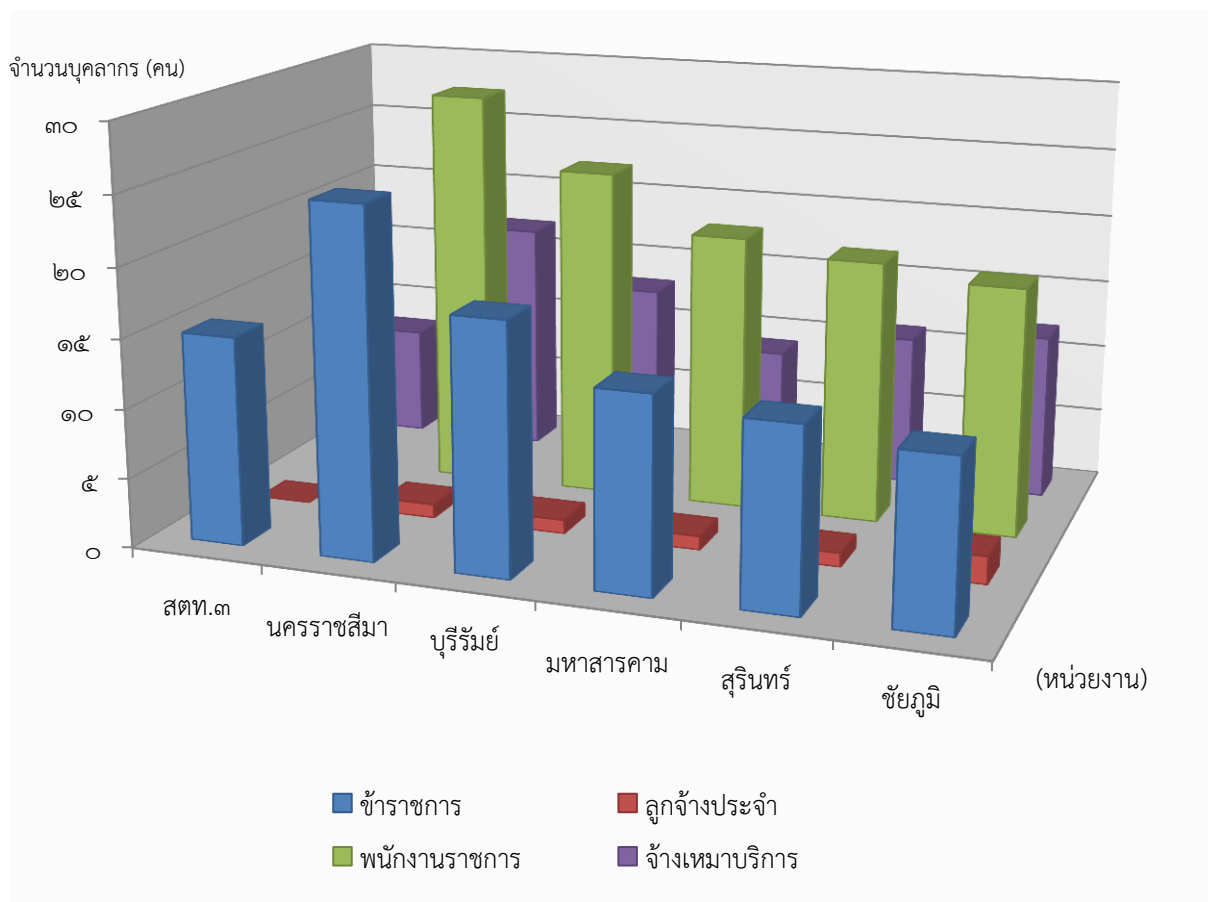
จังหวัด	อำเภอ	ตำบล	สหกรณ์	กลุ่ม
นครราชสีมา	๓๒	๒๘๙	๑๗๘	๑๗๘
บุรีรัมย์	๒๓	๑๘๙	๑๒๔	๑๔๗
มหาสารคาม	๑๓	๑๓๓	๑๑๗	๙๑
ชัยภูมิ	๑๖	๑๓๔	๑๐๕	๗๙
สุรินทร์	๑๗	๑๕๙	๑๗๕	๖๕
รวม	๑๐๑	๙๐๔	๖๙๙	๕๖๐

โครงสร้างหน่วยงานสำนักงานตรวจบัญชีสหกรณ์ที่ ๓



อัตรากำลังบุคลากรของหน่วยงานในพื้นที่สำนักงานตรวจบัญชีสหกรณ์ที่ ๓

หน่วยงาน	ข้าราชการ	ลูกจ้างประจำ	พนักงาน ราชการ	จ้างเหมา บริการ	รวม (คน)
สตท.๓	๑๕	-	๗	๘	๓๐
นครราชสีมา	๒๕	๑	๒๙	๑๗	๗๒
บุรีรัมย์	๑๘	๑	๒๔	๑๓	๕๖
มหาสารคาม	๑๔	๑	๒๐	๙	๔๔
สุรินทร์	๑๓	๑	๑๙	๑๑	๔๔
ชัยภูมิ	๑๒	๒	๑๘	๑๒	๔๔
รวม	๙๗	๖	๑๑๗	๗๐	๒๙๐



บุคลากรสำนักงานตรวจบัญชีสหกรณ์ที่ ๓

ผู้บริหาร



ผู้อำนวยการสำนักงานตรวจบัญชีสหกรณ์ที่ ๓ นางสาวอัญมณี ธีรสุทธิ

โทรศัพท์ ๐ ๔๔๒๔ ๕๖๖๐
โทรสาร ๐ ๔๔๒๕ ๑๑๗๑
โทรศัพท์เคลื่อนที่ ๐๙ ๒๒๖๐ ๒๖๘๕
โทรภายใน ๓๖๕๕๑
E – mail aunyamaneet@cad.go.th
auidiv๓@cad.go.th



ผู้เชี่ยวชาญด้านการบัญชีและการสอบบัญชี นางสาวหรรษลักษณ์ บรรดิษ

โทรศัพท์ ๐ ๔๔๒๔ ๕๖๖๐
โทรสาร ๐ ๔๔๒๕ ๑๑๗๑
โทรศัพท์เคลื่อนที่ ๐๙ ๒๒๖๐ ๒๖๘๕
โทรภายใน ๓๖๕๕๑
E – mail hunsarukb@cad.go.th
auidiv๓@cad.go.th

กลุ่มกำกับมาตรฐานการบัญชี



นายเสริม อุดมพรวิเศษ
หัวหน้ากลุ่มกำกับมาตรฐานการบัญชี



นางเยาวลักษณ์ ศรีบุญพงศ์
นักวิชาการตรวจสอบบัญชีชำนาญการ



นางสาวสุนทร จันทรทวีทิพย์
นักวิชาการตรวจสอบบัญชีชำนาญการ



นางเมธิณี อ่อนมา
นักวิชาการตรวจสอบบัญชีชำนาญการ



นางโสรยา ฤคพรมงคล
นักวิชาการตรวจสอบบัญชี



นายธนบูรณ์ ศรีสว่าง
เจ้าหน้าที่บันทึกข้อมูล

กลุ่มพัฒนาการเรียนรู้



นางสวณันทิตา วิชัย
หัวหน้ากลุ่มพัฒนาการเรียนรู้



นางสาวณัฐกาญจน์ จงสูงเนิน
นักวิชาการตรวจสอบบัญชีชำนาญการ



นางลลัสรดา ธัญศิริรัตน์
นักวิชาการตรวจสอบบัญชีชำนาญการ



นางสาวสุดารัตน์ ทราบตะขบ
เจ้าหน้าที่ระบบงานคอมพิวเตอร์

กลุ่มเทคโนโลยีสารสนเทศ



นางสาวลินดา เสียงใหม่
หัวหน้ากลุ่มเทคโนโลยีสารสนเทศ



นางฉัฐจารัตน์ กมลเพชร
นักวิชาการตรวจสอบบัญชีชำนาญการ



นางประภาพร เรืองเดช
เจ้าหน้าที่ระบบงานคอมพิวเตอร์



นายภูมิเวช แสงฤทธิ์
เจ้าหน้าที่ระบบงานคอมพิวเตอร์

กลุ่มแผนงานและติดตามประเมินผล



นางสาวสุซาดา ชันโคกกรวด
หัวหน้ากลุ่มแผนงานและติดตามประเมินผล



นางสาวจรุญรัตน์ ขอมดวง
นักวิชาการตรวจสอบบัญชีชำนาญการ



นางวิภา ดอนสรน้อย
นักวิชาการตรวจสอบบัญชีปฏิบัติการ



นางสาวศรวิษฐา เสนาธิบดี
เจ้าหน้าที่ระบบงานคอมพิวเตอร์

ฝ่ายบริหารทั่วไป



นางลำยอง ศรีสว่าง
หัวหน้าฝ่ายบริหารทั่วไป



นางยุพลักษณ์ วรรณไชย
นักวิชาการตรวจสอบบัญชี



นางสาวหนึ่งฤทัย ยศสรรณ้อย
นักจัดการงานทั่วไป



นางสาวธัญญา หันชัยศรี
เจ้าหน้าที่ธุรการ



นายประสพ ประทีป
พนักงานขับรถยนต์



นายวัชชิระ ทาทอง
พนักงานขับรถยนต์



นายศณสิทธิ์ พงไพโรยพานิช
พนักงานขับรถยนต์



นายมรกต กระจ่างโพธิ์
พนักงานขับรถยนต์



นางธนัตร์รัตน์ พานงูเหลี่ยม
พนักงานทำความสะอาด



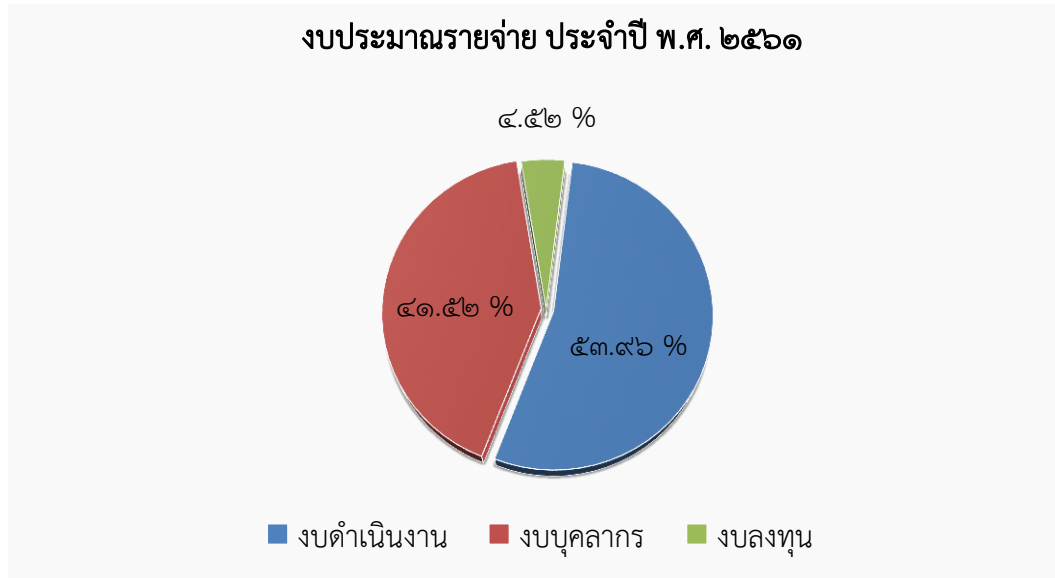
นายอุ้น หมอกโพธิ์
พนักงานรักษาความปลอดภัย

ทำเนียบผู้ดำรงตำแหน่งผู้อำนวยการสำนักงานตรวจบัญชีสหกรณ์ที่ ๓

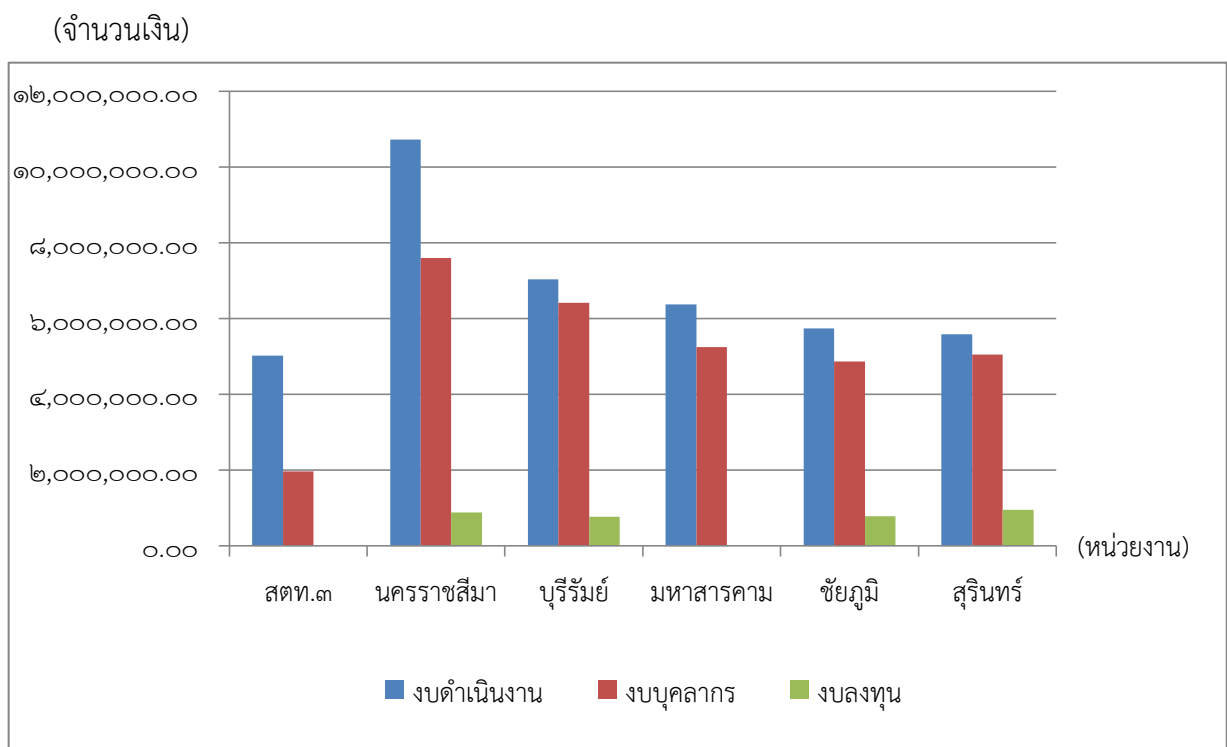
ลำดับ	ชื่อ - นามสกุล		ระยะเวลาดำรงตำแหน่ง
๑	นายแสงประทีป	นำจิตรไทย	๒๕๒๗ - ๒๕๓๐
๒	นายสนั่น	ชุนหปราน	๒๕๓๐ - ๒๕๓๒
๓	นายศุภร์	คำตรง	๒๕๓๒ - ๒๕๓๖
๔	นายโกมล	ทุมวรรณ	๒๕๓๖ - ๒๕๓๘
๕	นายปรัชญา	พันธุศิริ	๒๕๓๘ - ๒๕๓๙
๖	นางสาวศิริวรรณ	ตระกูลศีลธรรม	๒๕๓๙ - ๒๕๔๑
๗	นายศักดิ์	สักกสินานนท์	๒๕๔๑ - ๒๕๔๓
๘	นางนารี	รอดรักษา	๒๕๔๓ - ๒๕๔๙
๙	นายประสพสิน	แมนทิม	๒๕๕๐ - ๒๕๕๒
๑๐	นางสาวนฤมล	ทนกล้า	๒๕๕๒ - ๒๕๕๔
๑๑	นางสาววรรณมา	โชติโยธิน	๒๕๕๔ - ๒๕๕๕
๑๒	นางสาวสิริกาญจน์	วิทยาฤทธินนท์	๒๕๕๕ - ๒๕๕๘
๑๓	นายปราโมช	ฉัตรพรรณรังสี	๒๕๕๘ - ๒๕๕๙
๑๔	นางสาวอัญมณี	ถิรสุทธิ	๒๕๖๐ - ปัจจุบัน

งบประมาณประจำปี

▶▶▶ ในปีงบประมาณ พ.ศ.๒๕๖๑ สำนักงานตรวจบัญชีสหกรณ์ที่ ๓ และหน่วยงานในสังกัด ได้รับการจัดสรรงบประมาณรวมทั้งสิ้น ๗๕,๐๘๐,๔๐๓.๒๐ บาท ได้รับจัดสรรงบดำเนินงานมากที่สุด จำนวน ๔๐,๕๑๒,๑๘๒.๔๓ บาท คิดเป็นร้อยละ ๕๓.๙๖ รองลงมาเป็น งบบุคลากร จำนวน ๓๑,๑๗๔,๗๒๐.๗๗ บาท คิดเป็นร้อยละ ๔๑.๕๒ งบลงทุน จำนวน ๓,๓๙๓,๕๐๐.๐๐ บาท คิดเป็นร้อยละ ๔.๕๒ การใช้จ่ายงบประมาณเป็นไปตามมติคณะรัฐมนตรี คิดเป็นร้อยละ ๑๐๐.๐๐



งบประมาณได้รับการจัดสรรจำแนกตามส่วนราชการ



การดำเนินงานของสำนักงานตรวจบัญชีสหกรณ์ที่ ๓

สำนักงานตรวจบัญชีสหกรณ์ มีภารกิจหลักในการเสริมสร้างความแข็งแกร่งให้เกิดขึ้นต่อสหกรณ์ สถาบันเกษตรกร เกษตรกร และประชาชนโดยทั่วไป โดยส่งเสริมให้กลุ่มเป้าหมายนำระบบบัญชีไปใช้ในการบริหารจัดการ การสู่ความสำเร็จ เพื่อพัฒนาสหกรณ์ และกลุ่มเกษตรกรให้มีระบบบริหารจัดการด้านการเงินการบัญชีที่โปร่งใส และเข้มแข็ง ควบคู่กับการสนับสนุนให้เกษตรกร เยาวชนและประชาชนทั่วไป ได้มีความรู้ ความเข้าใจ และเห็น ความสำคัญของการทำบัญชีตามหลักปรัชญาของเศรษฐกิจพอเพียง ซึ่งการดำเนินงานแยกได้ตามผลผลิตดังนี้

ผลผลิตที่ ๑ สหกรณ์และสถาบันเกษตรกรได้รับการพัฒนาและเสริมสร้างความเข้มแข็ง

๑. งานตรวจสอบบัญชีประจำปีสหกรณ์และกลุ่มเกษตรกร
๒. งานด้านส่งเสริมการใช้เทคโนโลยีสารสนเทศ
๓. งานด้านการพัฒนาบุคลากร
๔. งานด้านแผนงานและติดตามประเมินผล

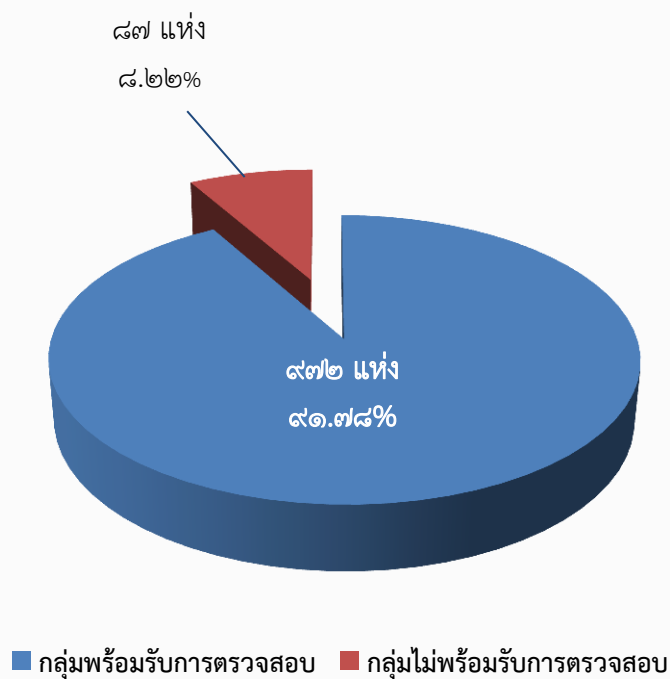
๑. งานตรวจสอบบัญชีประจำปีสหกรณ์และกลุ่มเกษตรกร

สหกรณ์และกลุ่มเกษตรกรตามทะเบียน จำนวน ๑,๐๕๙ แห่ง แยกเป็น สหกรณ์ จำนวน ๕๖๙ แห่ง กลุ่มเกษตรกร จำนวน ๔๙๐ แห่ง โดยแยกได้เป็น ๒ กลุ่ม ดังนี้

๑.๑ กลุ่มพร้อมรับการตรวจสอบบัญชี จำนวน ๙๗๒ แห่ง แยกเป็นภาคีรัฐ จำนวน ๙๓๔ แห่ง ภาคเอกชน จำนวน ๓๘ แห่ง

๑.๒ กลุ่มไม่พร้อมรับการตรวจสอบบัญชี จำนวน ๘๗ แห่ง แยกเป็น สหกรณ์ จำนวน ๕๙ แห่ง กลุ่มเกษตรกร จำนวน ๒๘ แห่ง

สรุปสถานภาพของสหกรณ์และกลุ่มเกษตรกร ณ วันที่ ๓๐ กันยายน ๒๕๖๑

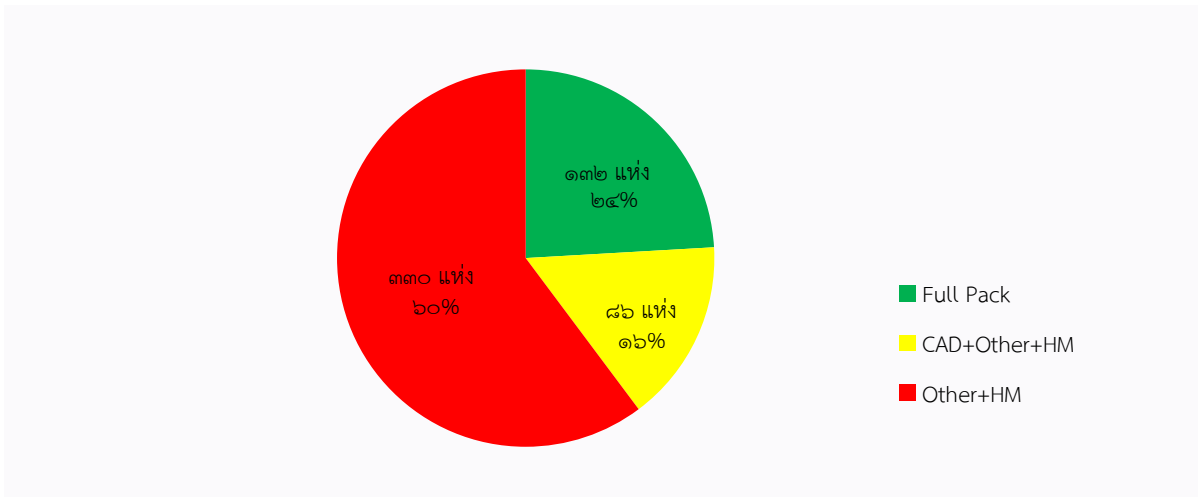


๒. งานด้านส่งเสริมการใช้เทคโนโลยีสารสนเทศ

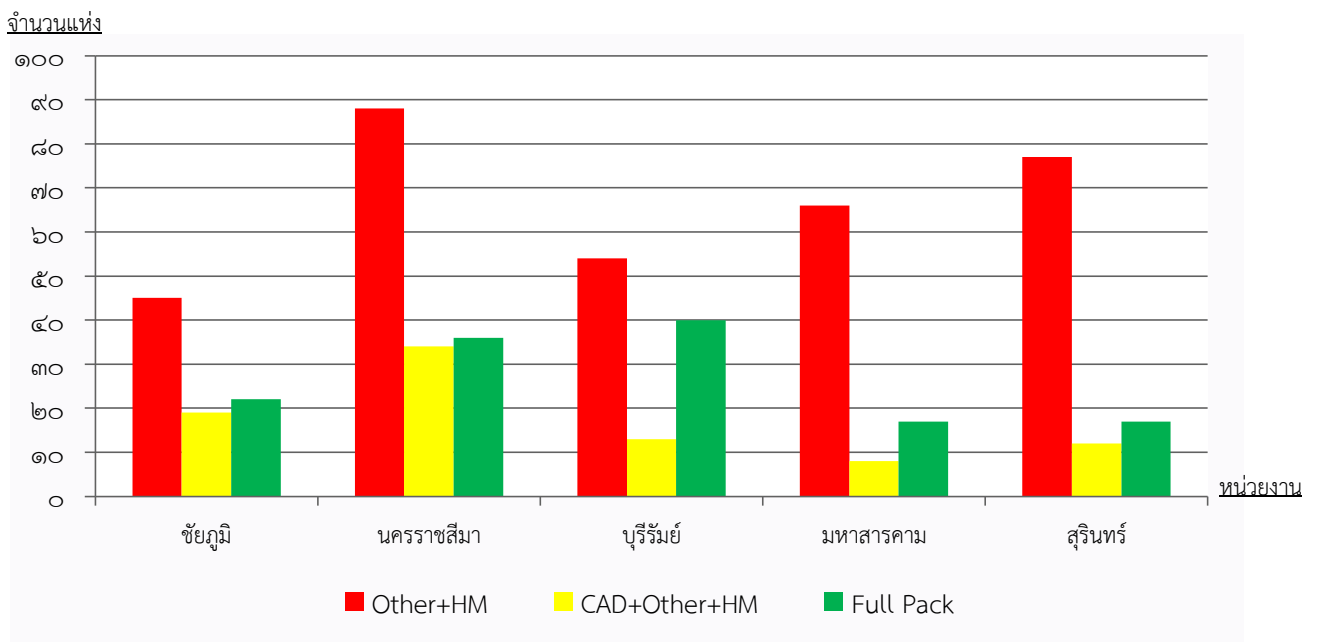
การส่งเสริมการใช้เทคโนโลยีสารสนเทศ ในพื้นที่สำนักงานตรวจบัญชีสหกรณ์ที่ ๓ ในรอบปีงบประมาณ ๒๕๖๑ ประกอบด้วย การให้คำแนะนำปรึกษาแก่บุคลากร สตส.ในพื้นที่ การให้คำแนะนำและแก้ไขปัญหาการใช้โปรแกรมระบบบัญชีแก่สหกรณ์ งานแนะนำติดตามการปฏิบัติงานของสำนักงานตรวจบัญชีสหกรณ์ในพื้นที่ และการถ่ายทอดความรู้ด้านเทคโนโลยีสารสนเทศ

สำนักงานตรวจบัญชีสหกรณ์ที่ ๓ กำกับดูแลให้บริการ ๕ จังหวัด ได้แก่ ชัยภูมิ นครราชสีมา บุรีรัมย์ มหาสารคาม และสุรินทร์ มีสหกรณ์ในความรับผิดชอบที่ดำเนินธุรกิจทั้งสิ้น ๕๕๔ แห่ง ในจำนวนนี้มีสหกรณ์ที่นำโปรแกรมระบบบัญชีสหกรณ์มาใช้ในการบริหารงานจำนวน ๒๖๖ แห่ง หรือร้อยละ ๔๘.๐๑ ของสหกรณ์ที่ดำเนินธุรกิจ แยกเป็นใช้โปรแกรมที่พัฒนาโดยกรมตรวจบัญชีสหกรณ์ ๒๑๘ แห่ง และใช้โปรแกรมเอกชน ๔๘ แห่ง และสหกรณ์ที่ยังไม่ใช้โปรแกรมระบบบัญชีสหกรณ์มาช่วยในการบริหารงานจำนวน ๒๘๘ แห่ง ร้อยละ ๕๑.๙๙ ของสหกรณ์ที่ดำเนินธุรกิจ เนื่องจากเป็นสหกรณ์ขนาดเล็ก หุนดำเนินงานน้อยและไม่มีพนักงานเป็นของตนเอง

สถานะการใช้โปรแกรมระบบบัญชีสหกรณ์ ณ วันที่ ๓๐ กันยายน ๒๕๖๑



กราฟแสดงสถานะการใช้โปรแกรมระบบบัญชีสหกรณ์แยกตามจังหวัด ณ วันที่ ๓๐ กันยายน ๒๕๖๑



๒.๑ งานให้คำแนะนำปรึกษาแก่บุคลากร สตส.ในพื้นที่ สตท.๓

ที่	หน่วยงาน	หน่วยวัด	แนะนำ/ให้คำปรึกษา ผลงานทั้งปี
๑	สตส.นครราชสีมา	ครั้ง	๓๕
๒	สตส.บุรีรัมย์	ครั้ง	๓๖
๓	สตส.ชัยภูมิ	ครั้ง	๑๓
๔	สตส.มหาสารคาม	ครั้ง	๑๕
๕	สตส.สุรินทร์	ครั้ง	๑๕
รวม		ครั้ง	๑๑๔

๒.๒ งานให้คำแนะนำและแก้ไขปัญหาการใช้โปรแกรมระบบบัญชีฯ แก่สหกรณ์

ที่	สหกรณ์	หน่วยวัด	แนะนำ/ให้คำปรึกษา ผลงานทั้งปี	ตรวจสอบ/แก้ไขข้อมูล ผลงานทั้งปี
๑	สตส.นครราชสีมา	ครั้ง/แห่ง	๒๖/๑๘	๑๘/๑๑
๒	สตส.บุรีรัมย์	ครั้ง/แห่ง	๒๐/๒๐	๑/๑
๓	สตส.ชัยภูมิ	ครั้ง/แห่ง	๕/๕	-
๔	สตส.มหาสารคาม	ครั้ง/แห่ง	๑๐/๑๐	-
๕	สตส.สุรินทร์	ครั้ง/แห่ง	๑๑/๖	-
รวม		ครั้ง/แห่ง	๗๒/๕๙	๑๙/๑๒



๒.๓ งานแนะนำติดตามการปฏิบัติงานของ สตส.ในพื้นที่

๒.๓.๑ วางระบบบัญชีด้วยโปรแกรมระบบบัญชีสหกรณ์ครบวงจร FAS

ที่	กิจกรรม	หน่วยวัด	งานให้บริการโปรแกรม FAS ปี ๒๕๖๑	
			แผนงาน	ปรับเปลี่ยน
			ทั้งปี	อย่างน้อย ๑ ระบบ
๑	สตส.ชัยภูมิ	แห่ง	๓	-
๒	สตส.นครราชสีมา	แห่ง	๑	-
๓	สตส.บุรีรัมย์	แห่ง	-	-
๔	สตส.มหาสารคาม	แห่ง	๑	๑
๕	สตส.สุรินทร์	แห่ง	-	-
รวม		แห่ง	๕	๑

๒.๓.๒ งานการขับเคลื่อนสหกรณ์สู่ CAD ๔.๐ โดยใช้นวัตกรรม Smart&M

การวางระบบและการเชื่อมโยงระบบงานให้กับสหกรณ์ แผนงานทั้งสิ้น ๘๙ แห่ง ผลงาน ๘๙ แห่ง คิดเป็นร้อยละ ๑๐๐ ของแผนทั้งสิ้น

ที่	สตส.	สตส.					สตท.๓ เข้าร่วม		
		เป้าหมาย	ไตรมาส ๑			แผนงาน	ผลงาน	แผนงาน	ผลงาน
			ต.ค.	พ.ย.	ธ.ค.	สะสม	สะสม	สะสม	สะสม
๑	ชัยภูมิ	๑๒	๑	๘	๓	๑๒	๑๒	๓	๑
๒	นครราชสีมา	๒๓	๑๑	๑๒	-	๒๓	๒๓	๕	๖
๓	บุรีรัมย์	๓๒	๑๘	๑๔	-	๓๒	๓๒	๒	๑
๔	มหาสารคาม	๑๐	๒	๘	-	๑๐	๑๐	๒	๒
๕	สุรินทร์	๑๒	๑	๑๑	-	๑๒	๑๒	๑	๑
รวม		๘๙	๓๓	๕๓	๓	๘๙	๘๙	๑๓	๑๑
						ร้อยละ	๑๐๐	ร้อยละ	๘๔.๖๒

การส่งเสริมและประชาสัมพันธ์นวัตกรรม Smart&M จัดนิทรรศการเสริมสร้างความรู้การใช้สารสนเทศเพื่อการบริหารผ่านนวัตกรรม “Smart&M” ดังนี้

วันที่ ๗ ธันวาคม ๒๕๖๐ ณ โรงแรมสบายไฮเทล อำเภอเมือง จังหวัดนครราชสีมา

วันที่ ๒๑ ธันวาคม ๒๕๖๐ ณ โรงแรมเบสท์เวสเทิร์นรอยัล อำเภอเมือง จังหวัดบุรีรัมย์

วันที่ ๒๙ ธันวาคม ๒๕๖๐ ณ บริเวณบึงบางจาก ชุมชุมสหกรณ์การเกษตรนครราชสีมา จำกัด และจุดบริการประชาชน ตำบลหัวทะเล อำเภอเมือง จังหวัดนครราชสีมา



สหกรณ์ขอใช้ Smart&M ในปีงบประมาณ ๒๕๖๑ มีสหกรณ์ในพื้นที่สำนักงานตรวจบัญชีสหกรณ์ที่ ๓ มีมติที่ประชุม ขอใช้นวัตกรรม Smart &M ทั้งสิ้น ๗๔ แห่ง ดังนี้

ที่	สตส.	เป้าหมาย (แห่ง)	ขอใช้ Smart&M	ศทส. สร้าง Smart online	สตส. อัปเดตข้อมูล
๑	ชัยภูมิ	๑๒	๑๑	๑๑	๑๑
๒	นครราชสีมา	๒๒	๑๒	๑๒	๑๒
๓	บุรีรัมย์	๓๒	๓๑	๓๑	๓๑
๔	มหาสารคาม	๑๐	๑๐	๑๐	๑๐
๕	สุรินทร์	๑๒	๑๐	๑๐	๑๐
	รวม	๘๘	๗๔	๗๔	๗๔
				ร้อยละ	๑๐๐

งานกำกับและนำกรรมการสหกรณ์ตาม PC๑ โครงการพัฒนานักบริหารให้ใช้ข้อมูลทางการเงิน

อย่างมืออาชีพ

ที่	สหส.	สหส.					สหส.๓ เข้าร่วม	
		เป้าหมาย	ไตรมาส ๒	ไตรมาส ๓			แผนงาน สะสม	ผลงาน สะสม
				เม.ย.	พ.ค.	มิ.ย.		
๑	ชัยภูมิ	๑๒	๖	๒	๓	๑	๑๒	๑๒
๒	นครราชสีมา	๒๒	๖	-	๒	๑๔	๒๒	๒๒
๓	บุรีรัมย์	๓๒	๗	๘	๑๓	๔	๓๒	๓๒
๔	มหาสารคาม	๑๐	๙	-	-	๑	๑๐	๑๐
๕	สุรินทร์	๑๒	๖	-	๔	๒	๑๒	๑๒
	รวม	๘๘	๓๔	๑๐	๒๒	๒๒	๘๘	๘๘
					ร้อยละ ๑๐๐		ร้อยละ ๑๐๐	

หมายเหตุ แผนงาน ปรับลด ๑ สหกรณ์ จาก ๘๙ เหลือ ๘๘

สหส.นครราชสีมา สก.นิคมสูงเนิน จำกัด เนื่องจากถอนชื่อควบสหกรณ์

๒.๔ การถ่ายทอดความรู้ด้านเทคโนโลยี

๒.๔.๑ วิทยากรถ่ายทอดความรู้ด้านการขับเคลื่อน Cad ๔.๐ ด้วยนวัตกรรม Smart & M

กลุ่มเทคโนโลยีสารสนเทศ สำนักงานตรวจบัญชีสหกรณ์ที่ ๓ ได้เป็นวิทยากรอบรมหลักสูตรการใช้สารสนเทศเพื่อการตัดสินใจสำหรับผู้บริหารสหกรณ์ในพื้นที่จังหวัดนครราชสีมา ในวันที่ ๗ ธันวาคม ๒๕๖๐ ณ โรงแรมสบายโฮเทล อำเภอเมือง จังหวัดนครราชสีมา Unit School ครั้งที่ ๑ วันที่ ๒๕ ธันวาคม ๒๕๖๑ ณ สำนักงานตรวจบัญชีสหกรณ์ที่ ๓ และหลักสูตร การใช้สารสนเทศเพื่อการตัดสินใจสำหรับผู้บริหารสหกรณ์ในพื้นที่จังหวัดบุรีรัมย์ ในวันที่ ๒๑ ธันวาคม ๒๕๖๐ ณ โรงแรมเบสท์เวสเทิร์นรอยัล อำเภอเมือง จังหวัดบุรีรัมย์



๒.๔.๒ วิทยากรถ่ายทอดวิชาการระบบบัญชีสหกรณ์ครบวงจร (FAS)

กลุ่มเทคโนโลยีสารสนเทศ สำนักงานตรวจบัญชีสหกรณ์ที่ ๓ ได้เป็นวิทยากรอบรมหลักสูตรการจัดตั้งสหกรณ์ใน สปป.ลาว วันที่ ๒๙ - ๓๐ มีนาคม ๒๕๖๑ ณ ศูนย์ถ่ายทอดเทคโนโลยีการสหกรณ์ที่ ๕ อำเภอเมืองนครราชสีมา จังหวัดนครราชสีมา



๒.๔.๓ วิทยาการหลักสูตรการวิเคราะห์โครงสร้างข้อมูลและการเขียนคำสั่ง ACL (ระยะที่ ๑)

กลุ่มเทคโนโลยีสารสนเทศ สำนักงานตรวจบัญชีสหกรณ์ที่ ๓ ได้เป็นวิทยากรอบรมหลักสูตรการวิเคราะห์โครงสร้างข้อมูลและการเขียนคำสั่ง ACL ระยะที่ ๑ วันที่ ๒๐ - ๒๒ เมษายน ๒๕๖๑ ณ สำนักงานตรวจบัญชีสหกรณ์นครราชสีมา ตำบลในเมือง อำเภอเมือง จังหวัดนครราชสีมา และในวันที่ ๑๔ - ๑๖ มิถุนายน ๒๕๖๑ ณ โรงแรมปัญญาคารา ตำบลในเมือง อำเภอเมืองนครราชสีมา จังหวัดนครราชสีมา



๒.๔.๔ เข้ากำกับและแนะนำคณะกรรมการสหกรณ์ Smart&M

กลุ่มเทคโนโลยีสารสนเทศ สำนักงานตรวจบัญชีสหกรณ์ที่ ๓ ได้กำหนดแผนเข้ากำกับและแนะนำคณะกรรมการสหกรณ์ที่ผ่านการอบรมตามโครงการพัฒนานักบริหารให้ใช้ข้อมูลทางการเงินอย่างมืออาชีพผ่านนวัตกรรม Smart&M โดยคณะกรรมการสามารถเข้าระบบเพื่อการตัดสินใจสำหรับผู้บริหารสหกรณ์ผ่าน SmartManage ซึ่งเป็นเครื่องมือที่ช่วยในการบริหารจัดการสหกรณ์ให้มีข้อมูลสารสนเทศที่ถูกต้องทันต่อเหตุการณ์เพื่อช่วยให้ผู้บริหารสามารถตัดสินใจได้อย่างรวดเร็ว และก่อให้เกิดประโยชน์สูงสุดต่อสหกรณ์และมวลสมาชิกในพื้นที่สังกัด สตท.๓

สหกรณ์ในพื้นที่จังหวัดชัยภูมิ



สหกรณ์ในพื้นที่จังหวัดนครราชสีมา



สหกรณ์ในพื้นที่จังหวัดบุรีรัมย์



สหกรณ์ในพื้นที่จังหวัดมหาสารคาม



สหกรณ์ในพื้นที่จังหวัดสุรินทร์



๓. งานด้านการพัฒนาบุคลากร

๓.๑ การพัฒนาบุคลากรสถาบันเกษตรกร

การพัฒนาบุคลากรสถาบันเกษตรกร เป็นภารกิจหลักของกลุ่มพัฒนาการเรียนรู้ เพื่อมุ่งหวังพัฒนาบุคลากรของสหกรณ์ให้สามารถปฏิบัติงานได้อย่างมีประสิทธิภาพมากยิ่งขึ้น อันจะส่งผลให้สถาบันเกษตรกรเข้มแข็ง มั่นคง มั่งคั่ง อย่างยั่งยืน นำไปสู่การอยู่ดีกินดีของสมาชิกสหกรณ์ได้ในที่สุด โดยในปี ๒๕๖๑ ได้รับมอบหมายให้พัฒนาบุคลากรสถาบันเกษตรกรใน **โครงการพัฒนาศักยภาพการบริหารจัดการด้านการเงินการบัญชีแก่สหกรณ์และกลุ่มเกษตรกร** แบ่งเป็น ๓ หลักสูตร ดังนี้

๑. หลักสูตร การใช้สารสนเทศเพื่อการตัดสินใจสำหรับผู้บริหารสหกรณ์

คณะกรรมการดำเนินการสหกรณ์เป็นผู้กำหนดนโยบาย วางแผนการปฏิบัติงาน รวมถึงติดตามและแก้ไขปัญหาต่างๆ ที่อาจเกิดขึ้น เพื่อให้ผลการปฏิบัติงานมีประสิทธิภาพ บรรลุตามแผนงานที่วางไว้ ดังนั้น คณะกรรมการดำเนินการสหกรณ์จึงจำเป็นต้องมีความรู้เกี่ยวกับบทบาท ภารกิจ หน้าที่ คณะกรรมการดำเนินการ สหกรณ์กฎหมาย ข้อบังคับ ระเบียบ รวมทั้งหลักจริยธรรม หลักธรรมาภิบาลในสหกรณ์ และคำแนะนำเกี่ยวกับการเงินการบัญชีของสหกรณ์ การควบคุมภายในซึ่งใช้เป็นเครื่องมือควบคุม ดูแลรักษาทรัพย์สินของสหกรณ์และช่วยลดความเสี่ยง หรือความเสียหายที่อาจเกิดขึ้นในการดำเนินงาน ตลอดจนสามารถใช้ข้อมูลสารสนเทศในการบริหารงานสหกรณ์ ได้อย่างมีประสิทธิภาพ อันเป็นประโยชน์ แก่สหกรณ์และมวลสมาชิก โดยมีแผนงาน ๘๙ สหกรณ์ ๔๔๕ คน ผลงาน ๘๙ สหกรณ์ ๓๘๒ คน ซึ่งได้ดำเนินการจัดอบรมจำนวน ๕ รุ่น ในพื้นที่จังหวัดสุรินทร์ มหาสารคาม ชัยภูมิ นครราชสีมา และบุรีรัมย์ ระหว่างเดือนพฤศจิกายน ๒๕๖๐ – เดือนธันวาคม ๒๕๖๐



๒. หลักสูตร การจัดทำบัญชีสหกรณ์ สำหรับเจ้าหน้าที่บัญชี

เพื่อพัฒนาศักยภาพเจ้าหน้าที่บัญชีของสหกรณ์ ให้สามารถจัดทำบัญชีได้อย่างถูกต้อง เป็นไปตามมาตรฐานการบัญชีที่รับรองทั่วไป และตามระเบียบที่นายทะเบียนสหกรณ์กำหนด โดยมีแผนงาน ๑๓๑ สหกรณ์ ๑๓๑ คน ผลงาน ๑๓๑ สหกรณ์ ๑๔๗ คน กำหนดแผนการจัดอบรมจำนวน ๔ รุ่น ในพื้นที่จังหวัดสุรินทร์ มหาสารคาม ชัยภูมิ และบุรีรัมย์ ระหว่างเดือนพฤศจิกายน ๒๕๖๐ - เดือนธันวาคม ๒๕๖๐ และหลังจากผ่านการอบรมแล้วกลุ่มพัฒนาการเรียนรู้ได้ดำเนินการสอนแนะนำการจัดทำบัญชีให้แก่ ผู้ผ่านการอบรมสหกรณ์ละ ๓ ครั้ง

ผลจากการเข้ารับการอบรม และการได้รับคำแนะนำด้านการทำบัญชีเพิ่มเติมปรากฏว่า กลุ่มเป้าหมายสามารถทำบัญชีเพิ่มขึ้นได้จากเดิมอย่างน้อย ๑ ระดับ จำนวน ๔๐ แห่ง คิดเป็นร้อยละ ๓๐.๕๓ ของ สหกรณ์ที่เข้ารับการอบรมทั้งหมด



๓. หลักสูตร การจัดทำงบการเงิน สำหรับเจ้าหน้าที่บัญชี

การพัฒนาบุคลากรของสหกรณ์ในหลักสูตรการจัดทำงบการเงิน มีวัตถุประสงค์เพื่อพัฒนาศักยภาพผู้จัดทำบัญชีของสหกรณ์ที่สามารถจัดทำบัญชีได้ แต่ยังไม่สามารถจัดทำงบการเงินได้ ให้สามารถจัดทำงบการเงินได้อย่างถูกต้องตามระเบียบที่นายทะเบียนสหกรณ์กำหนด โดยการอบรมดังกล่าวกำหนดแผนงาน ๑๐ สหกรณ์ ๑๐ คน ผลงาน ๑๐ สหกรณ์ ๑๑ คน และหลังจากเข้ารับการอบรมแล้ว กลุ่มพัฒนาการเรียนรู้จะดำเนินการสอนแนะการจัดทำงบการเงินให้แก่ผู้ผ่านการอบรมสหกรณ์ละ ๓ ครั้ง

ผลจากการเข้ารับการอบรม และการได้รับคำแนะนำด้านการจัดทำงบการเงินเพิ่มเติม ปรากฏว่ากลุ่มเป้าหมายสามารถจัดทำงบการเงินได้ จำนวน ๔ แห่ง คิดเป็นร้อยละ ๔๐ ของจำนวนสหกรณ์ที่เข้ารับการอบรมทั้งหมด



นอกจากหลักสูตรที่กรมตรวจบัญชีสหกรณ์กำหนดแล้ว สำนักงานตรวจบัญชีสหกรณ์ที่ ๓ ยังได้ให้ความสำคัญในการพัฒนาบุคลากรของสหกรณ์ในหลักสูตรอื่นๆ เพื่อให้ความรู้ทางการเงินการบัญชี แก่สหกรณ์อย่างทั่วถึง อันจะส่งผลให้สหกรณ์มีการบริหารจัดการที่ดี มีความเข้มแข็งอย่างยั่งยืนได้ในที่สุด

**๑. โครงการพัฒนาศักยภาพการบริหารจัดการด้านการเงินการบัญชีแก่สหกรณ์นอกภาคเกษตร
หลักสูตร การจัดทำงบการเงิน**

เพื่อพัฒนาศักยภาพเจ้าหน้าที่บัญชีหรือผู้ได้รับมอบหมายให้มีหน้าที่จัดทำบัญชีสามารถจัดทำบัญชีได้อย่างถูกต้อง ตามระเบียบที่นายทะเบียนสหกรณ์กำหนด สามารถนำไปใช้ในการบริหารงานได้อย่างทันต่อสถานการณ์ที่เปลี่ยนแปลงไป ซึ่งการอบรมดังกล่าวดำเนินการ ระหว่างวันที่ ๒๔ - ๒๕ เมษายน ๒๕๖๑ ณ โรงแรมปัญญาคารา อำเภอเมือง จังหวัดนครราชสีมา มีสหกรณ์เข้ารับการอบรมทั้งสิ้นจำนวน ๒๒ สหกรณ์ ๒๔ คน



๒. โครงการอบรมบุคลากรสหกรณ์ หลักสูตร การจัดทำงบกระแสเงินสด

เพื่อพัฒนาให้ผู้ปฏิบัติงานมีความรู้ ความเข้าใจและสามารถจัดทำงบกระแสเงินสดได้อย่างถูกต้อง ซึ่งจะส่งผลให้สหกรณ์มีข้อมูลที่ทันต่อสถานการณ์ สามารถบริหารงานสหกรณ์ได้อย่างมีประสิทธิภาพ อันจะนำไปสู่การสร้างเสริมความเข้มแข็งอย่างยั่งยืนให้กับสหกรณ์ ระหว่างวันที่ ๒๘ - ๒๙ สิงหาคม ๒๕๖๑ ณ ห้องประชุมสำนักงานตรวจบัญชีสหกรณ์ที่ ๓ อำเภอเมือง จังหวัดนครราชสีมา โดยมีสหกรณ์เข้ารับการอบรมทั้งสิ้น ๒๘ สหกรณ์ ๓๑ คน



๓.๒ การพัฒนาบุคลากรเครือข่าย

สำนักงานตรวจบัญชีสหกรณ์ที่ ๓ ดำเนินการจัดอบรมหลักสูตร การพัฒนาอาสาสมัครเกษตรด้านบัญชี (ครูบัญชี) ในโครงการส่งเสริมและพัฒนาอาชีพเพื่อแก้ไขปัญหาที่ดินทำกินของเกษตรกร (โครงการไทยนิยมยั่งยืน) ปี ๒๕๖๑ เพื่อดำเนินการอบรมสอนแนะนำการทำบัญชีรับ - จ่าย ในครัวเรือนและบัญชีต้นทุนอาชีพประกอบอาชีพให้กับเกษตรกรที่ได้รับการจัดที่ดินทำกินให้ชุมชนตามนโยบายของ คทช. ให้มีความรู้ ความเข้าใจ ในเรื่องการจดบันทึกบัญชี เล็งเห็นถึงประโยชน์ของการจดบันทึกบัญชี มีการฝึกปฏิบัติเพื่อให้เกษตรกรสามารถ ทำบัญชีได้ ใช้บัญชีเป็น และใช้ประโยชน์จากข้อมูลทางบัญชีควบคู่ไปกับการดำเนินชีวิตตามหลักแนวทางพระราชดำริ ในวันที่ ๑๓ มิถุนายน ๒๕๖๑ ณ ห้องประชุมสำนักงานตรวจบัญชีสหกรณ์บุรีรัมย์ อำเภอเมือง จังหวัดบุรีรัมย์ แผนงาน ๓๑ คน ผลงาน ๓๑ คน



๓.๓ การพัฒนาบุคลากรกรมตรวจบัญชีสหกรณ์

จัดประชุมเชิงปฏิบัติการ เรื่อง ยกระดับการจัดทำบัญชีและงบการเงินให้กับสหกรณ์ และเตรียมความพร้อมการปฏิบัติงานชำระบัญชี สำหรับผู้ปฏิบัติงานสอบบัญชี ในพื้นที่สังกัดสำนักงานตรวจบัญชีสหกรณ์ที่ ๓ เพื่อเสริมสร้างให้ผู้ปฏิบัติงานมีความเข้าใจ และสามารถปฏิบัติงานเตรียมความพร้อมสู่การชำระบัญชีได้อย่างถูกต้อง ระหว่างวันที่ ๒๑ - ๒๒ มีนาคม ๒๕๖๑ ณ โรงแรมสบาย อำเภอเมือง จังหวัดนครราชสีมา แผนงาน ๕๖ คน ผลงาน ๕๘ คน



จัดอบรมเชิงปฏิบัติการ โครงการการพัฒนาทักษะการใช้เทคนิคคอมพิวเตอร์ช่วยตรวจสอบบัญชี
หลักสูตร การวิเคราะห์โครงสร้างข้อมูลและการเขียนคำสั่ง ACL ระยะที่ ๑ โดยมีวัตถุประสงค์เพื่อพัฒนาบุคลากร
ให้มีความรู้ ความเข้าใจ และเกิดทักษะในการปฏิบัติงานการใช้คอมพิวเตอร์ช่วยในการตรวจสอบบัญชี
ซึ่งดำเนินการจัดอบรม จำนวน ๒ รุ่น รุ่นที่ ๑ ระหว่างวันที่ ๒๐ - ๒๒ เมษายน ๒๕๖๑ ณ ห้องประชุมสำนักงาน
ตรวจบัญชีสหกรณ์นครราชสีมา อำเภอเมือง จังหวัดนครราชสีมา และรุ่นที่ ๒ ระหว่างวันที่ ๑๔ - ๑๖ มิถุนายน
๒๕๖๑ ณ โรงแรมปัญญาคารา อำเภอเมือง จังหวัดนครราชสีมา



๔. งานด้านแผนงานและติดตามประเมินผล

กลุ่มแผนงานและติดตามประเมินผล ได้ดำเนินการติดตามผลการปฏิบัติงาน ณ ๓๐ กันยายน ๒๕๖๑ โดยสรุปรายละเอียดแต่ละกิจกรรม ประกอบด้วย

๔.๑ งานสอบบัญชีสหกรณ์และกลุ่มเกษตรกร

๑. งานสอบบัญชีภาครัฐ

- สามารถแสดงความเห็นในงบการเงินของสหกรณ์/กลุ่มเกษตรกรได้ ๙๒๗ แห่ง

๒. งานตรวจแนะนำการบัญชีภาครัฐ (ไม่พร้อมรับการตรวจสอบบัญชี)

- วางระบบบัญชีและการควบคุมภายในสำหรับสหกรณ์/กลุ่มเกษตรกร ๒๒ แห่ง
- ตรวจแนะนำการบัญชีสำหรับสหกรณ์/กลุ่มเกษตรกรไม่พร้อมรับการตรวจสอบบัญชี และไม่ต้องตรวจสอบทั้งสิ้น ๕๖ แห่ง
- การติดตามการเสนอเลิก สำหรับสหกรณ์/กลุ่มเกษตรกรอาจถูกสั่งเลิกหรือต้องเลิกตามกฎหมาย ๙ แห่ง
- สอบบัญชีประจำปี สำหรับสหกรณ์/กลุ่มเกษตรกรที่ส่งงบการเงินได้ ๓๒ แห่ง

๓. การควบคุมคุณภาพงานสอบบัญชีภาครัฐ

- มีผลงานการประเมินคุณภาพงานสอบบัญชีภาครัฐเพื่อ
ให้เป็นไปตามมาตรฐานการควบคุมคุณภาพงานสอบบัญชี โดยสำนักงานตรวจบัญชีสหกรณ์ที่ ๓
ทั้งสิ้น ๖๖ แห่ง

๔. งานบัญชีที่ชำระบัญชี

- นายทะเบียนสั่งเลิก/ประกาศเลิก ๒๕๖ แห่ง
- การชำระบัญชี ๑๓๔ แห่ง
- การรับรองงบดุล ๑๘๓ แห่ง
- การอนุมัติ/รับทราบงบดุล ๔๓ แห่ง
- การตรวจสอบและรับรองบัญชีที่ชำระ ๓๓ แห่ง
- นายทะเบียนสหกรณ์ถอนชื่อ ๒๓ แห่ง

๕. การตรวจสอบมาตรฐานการบัญชีสหกรณ์ภาคเอกชน

- วิเคราะห์โครงสร้างเงินทุนและความเสี่ยงสำหรับสหกรณ์ ที่มอบหมายให้ผู้สอบบัญชีภาคเอกชน
ทั้งสิ้น ๒๘ แห่ง
- ตรวจสอบมาตรฐานบัญชีสหกรณ์ ณ ที่ทำการสหกรณ์ สำหรับสหกรณ์ที่มีทรัพย์สินตั้งแต่ ๕,๐๐๐ ล้าน
ขึ้นไป หรือที่มีความเสี่ยง ทั้งสิ้น ๑๘ แห่ง
- ควบคุมคุณภาพรายงานผลการสอบบัญชีโดยสำนักงานตรวจบัญชีสหกรณ์ที่ ๓ ประจำปี ๒๐ แห่ง

๔.๒ งานพัฒนาสถาบันเกษตรกร

กลุ่มแผนงานและติดตามประเมินผล เข้าติดตามสอนแนะผู้ที่ผ่านการอบรมให้กับบุคลากรสถาบันเกษตรกรในหลักสูตรที่ดำเนินการจัดอบรมโดยกลุ่มพัฒนาการเรียนรู้ สำนักงานตรวจบัญชีสหกรณ์ที่ ๓ ประกอบด้วย

๑. โครงการพัฒนานักบริหารสหกรณ์ให้ใช้ข้อมูลทางการเงินการบัญชีอย่างมืออาชีพ

- อบรมคณะกรรมการ ๘๙ แห่ง ๓๘๒ คน สามารถนำไปใช้ประโยชน์ได้ ๘๘ แห่ง คิดเป็นร้อยละ ๑๐๐ ของสหกรณ์ที่ผ่านการอบรมทั้งสิ้น

๒. โครงการเสริมสร้างความรู้ความเข้าใจเศรษฐกิจขั้นพื้นฐานแก่สมาชิกสหกรณ์

- อบรมสมาชิกสหกรณ์ ๔๑ แห่ง ๒,๕๕๐ คน สามารถนำไปใช้ประโยชน์ได้ ๒,๓๙๑ คนคิดเป็นร้อยละ ๙๓.๗๖ ของแผนทั้งสิ้น

๓. โครงการสร้างความเข้มแข็งในการจัดทำบัญชีและงบการเงินแก่สหกรณ์

- อบรมผู้จัดทำบัญชี ๑๓๑ แห่ง สามารถนำไปใช้ประโยชน์ได้ ๑๐๑ แห่ง คิดเป็นร้อยละ ๗๗.๑๐ ของสหกรณ์ที่ผ่านการอบรมทั้งสิ้น

๔. โครงการเพิ่มศักยภาพการจัดทำงบการเงินแก่สหกรณ์

- อบรมผู้จัดทำบัญชี ๑๐ แห่ง สามารถนำไปใช้ประโยชน์ได้ ๙ แห่ง คิดเป็นร้อยละ ๙๐.๐๐ ของสหกรณ์ที่ผ่านการอบรมทั้งสิ้น

๕. โครงการสร้างความเชื่อมั่นต่อการทำธุรกรรมทางการเงินของสมาชิกสหกรณ์

- การยืนยันยอดกับสมาชิกสหกรณ์ ๔,๑๖๐ คน คิดเป็นร้อยละ ๑๐๐ ของแผนทั้งสิ้น



ผลผลิตที่ ๒ เกษตรกร เยาวชนและประชาชนกลุ่มเป้าหมายได้รับการพัฒนาศักยภาพด้านการบัญชี

งานพัฒนาบัญชีรายบุคคล เป็นอีกหนึ่งหน้าที่หลักของกรมตรวจบัญชีสหกรณ์ในการสอนแนะนำการจัดทำบัญชีให้กับเกษตรกร และบุคคลทั่วไป ซึ่งประกอบไปด้วย ๓ โครงการหลัก ดังนี้

๑. โครงการส่งเสริมการจัดทำบัญชีต้นทุนอาชีพแก่เกษตรกร

- อบรม/สอนแนะนำการจัดทำบัญชีต้นทุนอาชีพ ๑๔,๓๐๐ คน
- มีความรู้ความเข้าใจในการจัดทำบัญชี ๑๒,๙๒๔ คน
- สามารถจัดทำบัญชีต้นทุนอาชีพได้ ๑,๗๓๓ คน คิดเป็นร้อยละ ๑๒.๑๒ ของจำนวนที่ผ่านการอบรม

๒. โครงการพัฒนาเกษตรกรที่ทำบัญชีได้ใช้บัญชีเป็น

- อบรมการใช้ข้อมูลทางบัญชีในการประกอบอาชีพ ๑,๘๐๐ คน
- มีความรู้ความเข้าใจในการจัดทำบัญชี ๑,๗๑๗ คน
- สามารถจัดทำบัญชีต้นทุนอาชีพได้ ๒๕๒ คน คิดเป็นร้อยละ ๑๔.๐๐ ของจำนวนที่ผ่านการอบรม



จังหวัดสุรินทร์

๓. โครงการพัฒนาเกษตรกรให้ใช้ข้อมูลทางบัญชีอย่างยั่งยืน

- อบรมเพิ่มศักยภาพในการประกอบอาชีพ ๑,๑๒๐ คน
- มีความรู้ความเข้าใจในการจัดทำบัญชี ๑,๐๒๖ คน
- สามารถจัดทำบัญชีต้นทุนอาชีพได้ ๔๔๓ คน คิดเป็นร้อยละ ๓๙.๕๕ ของจำนวนที่ผ่านการอบรม



จังหวัดมหาสารคาม



จังหวัดนครราชสีมา

กลุ่มแผนงานและติดตามประเมินผล
ลงพื้นที่ติดตามประเมินผลสัมฤทธิ์งานพัฒนาบัญชีรายบุคคล

งานโครงการ ในปีงบประมาณ ๒๕๖๑ สำนักงานตรวจบัญชีสหกรณ์ได้ดำเนินการงานโครงการและงานบูรณาการกับหน่วยงานราชการ ประกอบด้วย

๑. งานโครงการตามพระราชดำริ

๑.๑ เด็กและเยาวชนในถิ่นทุรกันดารฯ

- อบรมการจัดทำบัญชี ๖๐ คน
- มีความรู้ความเข้าใจในการจัดทำบัญชี ๖๐ คน
- สามารถจัดทำบัญชีได้ ๕๗ คน คิดเป็นร้อยละ ๙๕.๐๐ ของกลุ่มเป้าหมายที่ผ่านการอบรม

๑.๓ ศิลปาชีพ

- อบรมการจัดทำบัญชี ๙๐ คน
- มีความรู้ความเข้าใจในการจัดทำบัญชี ๖๐ คน
- สามารถจัดทำบัญชีได้ ๑๓ คน คิดเป็นร้อยละ ๑๔.๔๔ ของกลุ่มเป้าหมายที่ผ่านการอบรม

๑.๒ กลุ่มอาชีพฯ

- อบรมการจัดทำบัญชี ๖ คน
- มีความรู้ความเข้าใจในการจัดทำบัญชี ๖ คน
- สามารถจัดทำบัญชีได้ ๖ คน
คิดเป็นร้อยละ ๑๐๐ ของกลุ่มเป้าหมายที่ผ่านการอบรม

๑.๔ คลินิกเคลื่อนที่

- จัดคลินิกเกษตรเคลื่อนที่ ๖๒ ครั้ง คิดเป็นร้อยละ ๑๐๓.๓๓ ของแผนงานทั้งสิ้น



โรงเรียนวัดฤๅษีสถิต จังหวัดบุรีรัมย์

กลุ่มแผนงานและติดตามประเมินผล
ลงพื้นที่ติดตามประเมินผลสัมฤทธิ์งานโครงการตามพระราชดำริ

๒. งานโครงการบูรณาการ

๒.๑ โครงการระบบส่งเสริมการเกษตรแบบแปลงใหญ่

- ฝึกอบรมการจัดทำบัญชีต้นทุนรายอาชีพ ๑๐,๙๒๓ คน
- สามารถจัดทำบัญชีต้นทุนรายอาชีพได้ ๔,๔๔๐ คน คิดเป็นร้อยละ ๔๐.๖๕ ของจำนวนที่ผ่านการอบรม

๒.๒ โครงการส่งเสริมและพัฒนาอาชีพเพื่อแก้ไขปัญหาที่ดินทำกิน ฯ (คทช.)

- อบรมเกษตรกร ๕๘๕ คน
- สามารถจัดทำบัญชีต้นทุนรายอาชีพได้ ๑๕ คน คิดเป็นร้อยละ ๒.๕๖ ของจำนวนที่ผ่านการอบรม



ศพท. บ้านอื้อง ต.เพี้ยราม จังหวัดสุรินทร์

๒.๓ โครงการส่งเสริมการเกษตรทฤษฎีใหม่

- ฝึกอบรมการจัดทำบัญชีต้นทุนรายอาชีพ ๑๑,๖๖๙ คน
- สามารถจัดทำบัญชีต้นทุนรายอาชีพได้ ๑,๗๕๒ คน คิดเป็นร้อยละ ๑๕.๐๑ ของจำนวนที่ผ่านการอบรม

๒.๔ โครงการบริหารจัดการพื้นที่เกษตรกรรม

- อบรมสอนแนะนำการจัดทำบัญชีต้นทุนประกอบอาชีพ ๓๓๕ คน
- สามารถจัดทำบัญชีต้นทุนรายอาชีพได้ ๑๑๙ คน คิดเป็นร้อยละ ๓๕.๕๒ ของจำนวนที่ผ่านการอบรม



โครงการระบบส่งเสริมการเกษตรแบบแปลงใหญ่ จังหวัดสุรินทร์



โครงการส่งเสริมการเกษตรทฤษฎีใหม่ จังหวัดนครราชสีมา

กลุ่มแผนงานและติดตามประเมินผล
ลงพื้นที่ติดตามประเมินผลสัมฤทธิ์งานโครงการงานบูรณาการ

๓. โครงการศูนย์เรียนรู้การเพิ่มประสิทธิภาพการผลิตสินค้าเกษตร

ศูนย์เรียนรู้การเพิ่มประสิทธิภาพการผลิตสินค้าเกษตรที่มีการพัฒนาครูบัญชีประจำศูนย์ จำนวน ๑๐๑ ศูนย์ และสามารถให้บริการความรู้ด้านการจัดทำบัญชีแก่เกษตรกรที่ขอรับบริการ ได้ทั้ง ๑๐๑ ศูนย์ คิดเป็นร้อยละ ๑๐๐ ของจำนวนศูนย์ฯทั้งสิ้น



ศพท.อำเภอปะคำ จังหวัดบุรีรัมย์



ศพท.อำเภอลำทะเมนชัย จังหวัดมหาสารคาม

กลุ่มแผนงานและติดตามประเมินผล
ลงพื้นที่ติดตามประเมินผลสัมฤทธิ์โครงการโครงการศูนย์เรียนรู้การเพิ่มประสิทธิภาพการผลิตสินค้าเกษตร

ภาวะเศรษฐกิจทางการเงินสหกรณ์และกลุ่มเกษตรกรในพื้นที่สำนักงานตรวจบัญชีสหกรณ์ที่ ๓

สภาพทั่วไป จากข้อมูลทางการเงินที่รวบรวม ณ วันที่ ๓๐ กันยายน ๒๕๖๑ ในพื้นที่สำนักงานตรวจบัญชีสหกรณ์ที่ ๓ ซึ่งประกอบด้วยจังหวัด นครราชสีมา บุรีรัมย์ สุรินทร์ มหาสารคาม และชัยภูมิ รวม ๕ จังหวัด มีสหกรณ์และกลุ่มเกษตรกร สามารถปิดบัญชีประจำปีได้ทั้งสิ้น ๙๗๙ แห่ง แยกเป็น สหกรณ์ ๕๐๙ แห่ง และกลุ่มเกษตรกร ๔๗๐ แห่ง มีสมาชิกทั้งสิ้น ๑,๓๖๗,๕๘๑ คน มีทุนดำเนินงานทั้งสิ้น ๒๒๘,๔๕๐.๔๕ ล้านบาท

ภาคธุรกิจ สหกรณ์และกลุ่มเกษตรกรมีการดำเนินธุรกิจ ๖ ด้าน แยกเป็นธุรกิจที่ใช้ในการระดมเงินทุนให้สหกรณ์และส่งเสริมการออมให้แก่สมาชิก ๑ ด้าน คือ ธุรกิจรับฝากเงิน และธุรกิจที่สร้างรายได้แก่สหกรณ์และกลุ่มเกษตรกร ๕ ด้าน คือ ธุรกิจสินเชื่อ จัดหาสินค้ามาจำหน่าย รวบรวมผลผลิตทางการเกษตร แปรรูปผลผลิตทางการเกษตร และให้บริการและส่งเสริมการเกษตร ธุรกิจที่มีมูลค่าสูงสุดได้แก่ธุรกิจให้สินเชื่อ คิดเป็นร้อยละ ๗๑.๒๔ ของมูลค่าธุรกิจทั้งสิ้น มูลค่าธุรกิจเพิ่มขึ้น ๒๙๕.๕๙ ล้านบาท หรือเพิ่มขึ้นร้อยละ ๐.๑๗ จาก ๑๗๕,๗๔๙.๑๐ ล้านบาท ในปี ๒๕๖๐ เป็น ๑๗๖,๐๔๔.๖๘ ล้านบาท ในปี ๒๕๖๑ ผลตอบแทนการจัดการธุรกิจหลัก สร้างรายได้ ๓๒,๐๙๘.๖๖ ล้านบาท และสร้างกำไรสุทธิ ๖,๕๒๗.๒๒ ล้านบาท คิดเป็นร้อยละ ๒๐.๓๓ ของรายได้รวมทั้งสิ้น

ปริมาณธุรกิจของสหกรณ์/กลุ่มเกษตรกร ณ วันที่ ๓๐ กันยายน ๒๕๖๑

รายการ	ภาคการเกษตร	นอกภาคการเกษตร	รวมสหกรณ์	กลุ่มเกษตรกร	รวมทั้งสิ้น
จำนวน (แห่ง)	๓๗๓	๑๓๖	๕๐๙	๔๗๐	๙๗๙
สมาชิก (คน)	๑,๐๓๐,๒๔๑	๒๗๔,๑๔๕	๑,๓๐๔,๓๘๖	๖๓,๑๙๕	๑,๓๖๗,๕๘๑
ทุนดำเนินงาน (ล้านบาท)	๔๔,๑๓๐.๐๒	๑๘๔,๐๕๓.๐๙	๒๒๘,๑๘๓.๑๑	๒๖๗.๓๔	๒๒๘,๔๕๐.๔๕
ธุรกิจหลัก (ล้านบาท)					
รับเงินฝาก	๙,๐๘๔.๐๔	๒๔,๒๘๙.๙๐	๓๓,๓๗๓.๙๔	๑.๖๒	๓๓,๓๗๕.๕๖
ให้เงินกู้	๒๐,๖๖๔.๙๙	๑๐๔,๕๓๕.๐๙	๑๒๕,๒๐๐.๐๘	๒๐๖.๐๐	๑๒๕,๔๐๖.๐๘
จัดหาสินค้ามาจำหน่าย	๖,๗๑๖.๔๑	๓๗๖.๒๘	๗,๐๙๒.๖๙	๓๗.๔๔	๗,๑๓๐.๑๓
รวบรวมผลผลิต	๘,๓๙๘.๕๔	๑.๔๒	๘,๓๙๙.๙๖	๑๘๔.๐๒	๘,๕๘๓.๙๘
แปรรูปผลผลิต	๑,๔๕๐.๗๖	๑๖.๔๓	๑,๔๖๗.๑๙	๑.๘๕	๑,๔๖๙.๐๔
ให้บริการ	๔๔.๒๙	๓๕.๐๗	๗๙.๓๖	๐.๕๔	๗๙.๙๐
รวมธุรกิจหลัก	๔๖,๓๕๙.๐๓	๑๒๙,๒๕๔.๑๙	๑๗๕,๖๑๓.๒๒	๔๓๑.๔๗	๑๗๖,๐๔๔.๖๙
เปรียบเทียบมูลค่าธุรกิจ รอบปี ๒๕๖๐/๒๕๖๑ (ล้านบาท)					
รอบปี ๒๕๖๐	๔๗,๑๐๔.๖๗	๑๒๘,๒๙๙.๗๖	๑๗๕,๔๐๔.๔๓	๓๔๔.๖๖	๑๗๕,๗๔๙.๐๙
รอบปี ๒๕๖๑	๔๖,๓๕๙.๐๓	๑๒๙,๒๕๔.๑๙	๑๗๕,๖๑๓.๒๒	๔๓๑.๔๖	๑๗๖,๐๔๔.๖๘
เพิ่ม/ลด	(๗๔๕.๖๔)	๙๕๔.๔๓	๒๐๘.๗๙	๘๖.๘๐	๒๙๕.๕๙
ร้อยละ	(๑.๕๘)	๐.๗๔	๐.๑๒	๒๕.๑๘	๐.๑๗
รายได้-ค่าใช้จ่าย-กำไร (ล้านบาท)					
รายได้ทั้งสิ้น	๒๐,๑๖๒.๖๒	๑๑,๖๘๒.๓๖	๓๑,๘๔๔.๙๘	๒๕๓.๖๘	๓๒,๐๙๘.๖๖
ค่าใช้จ่ายทั้งสิ้น	๑๙,๕๘๔.๐๘	๕,๗๓๙.๐๒	๒๕,๓๒๓.๑๑	๒๔๘.๓๓	๒๕,๕๗๑.๔๓
กำไร (ขาดทุน) สุทธิ	๕๗๘.๕๔	๕,๙๔๓.๓๔	๖,๕๒๑.๘๘	๕.๓๕	๖,๕๒๗.๒๒

ภาวะเศรษฐกิจทางการเงิน ผลการวิเคราะห์พบว่า โดยส่วนใหญ่สหกรณ์/กลุ่มเกษตรกรในพื้นที่สำนักงานตรวจบัญชีสหกรณ์ที่ ๓ มีความสามารถในการบริหารจัดการได้ดีพอควร ซึ่งจะเห็นได้จาก **ความเพียงพอของเงินทุนต่อความเสี่ยง** สหกรณ์/กลุ่มเกษตรกรมีทุนดำเนินงานทั้งสิ้น ๒๒๘,๔๕๐.๔๕ ล้านบาท ขยายตัวเพิ่มขึ้นจากปีก่อนร้อยละ ๖.๐๖ ส่วนใหญ่เป็นการขยายตัวจากการก่อหนี้ ร้อยละ ๔.๙๐ โดยเป็นทุนของสหกรณ์/กลุ่มเกษตรกรเอง ๙๒,๑๒๙.๘๗ ล้านบาท หรือร้อยละ ๔๐.๓๓ เป็นหนี้สิน ๑๓๖,๓๒๐.๕๘ ล้านบาท หรือร้อยละ ๕๙.๖๗ มีสัดส่วนหนี้สินต่อทุน ๑.๔๘ เท่า เจ้าหนี้ยังมีความเสี่ยงเนื่องจากทุนของสหกรณ์/กลุ่มเกษตรกรไม่สามารถคุ้มครองหนี้สินทั้งสิ้นได้ **คุณภาพของสินทรัพย์** สหกรณ์/กลุ่มเกษตรกรมีสินทรัพย์ทั้งสิ้น ๒๒๘,๔๕๐.๔๕ ล้านบาท เป็นสินทรัพย์หมุนเวียน ๔๘,๘๗๔.๓๘ ล้านบาท และสินทรัพย์ไม่หมุนเวียน ๑๗๙,๕๗๖.๐๗ ล้านบาท สามารถสร้างรายได้ ๐.๑๔ รอบ ลดลงจากปีก่อนที่เป็น ๐.๑๖ รอบ มีอัตราผลตอบแทน ร้อยละ ๒.๙๔ ลดลงจากปีก่อนที่เป็น ร้อยละ ๓.๑๓ สินทรัพย์ส่วนใหญ่เป็นลูกหนี้เงินกู้ ร้อยละ ๙๑.๐๙ ดังนั้น คุณภาพของสินทรัพย์ขึ้นอยู่กับการบริหารจัดการลูกหนี้เงินกู้ **ความสามารถในการบริหารจัดการ** สหกรณ์/กลุ่มเกษตรกรมีการดำเนินธุรกิจ ๖ ด้าน มีปริมาณธุรกิจรวม ๑๗๖,๐๔๔.๖๘ ล้านบาท เพิ่มขึ้นจากปีก่อน ร้อยละ ๐.๑๗ เฉลี่ยเดือนละ ๑๔,๖๗๐.๓๙ ล้านบาท ดำเนินธุรกิจสินเชื่อมากที่สุด ๑๒๕,๔๐๖.๐๘ ล้านบาท รองลงมาเป็นธุรกิจรับฝากเงิน ๓๓,๓๗๕.๕๕ ล้านบาท **ความสามารถในการทำกำไร** ในภาพรวมสหกรณ์/กลุ่มเกษตรกรมีกำไรสุทธิ ๖,๕๒๗.๒๒ ล้านบาท คิดเป็นร้อยละ ๒๐.๗๕ ของยอดขาย/บริการ เพิ่มขึ้นจากปีก่อน ร้อยละ ๑.๒๒ โดยสหกรณ์ประเภทออมทรัพย์ทำกำไรได้มากที่สุด ๕,๙๑๕.๘๐ ล้านบาท หรือร้อยละ ๙๐.๖๓ ของกำไรสุทธิทั้งสิ้น **สภาพคล่องทางการเงิน** จากอัตราส่วนทุนหมุนเวียน ๐.๔๗ เท่า ลดลงจากปีก่อนที่เป็น ๐.๖๔ เท่า จะเห็นว่าสหกรณ์/กลุ่มเกษตรกรมีสินทรัพย์หมุนเวียนไม่เพียงพอ ที่จะชำระหนี้ระยะสั้น และสินทรัพย์หมุนเวียนส่วนใหญ่เป็นลูกหนี้ ดังนั้นสภาพคล่องทางการเงินจึงขึ้นอยู่กับประสิทธิภาพการเรียกเก็บหนี้จากลูกหนี้ให้ได้ ตามกำหนด **ผลกระทบของธุรกิจ** สหกรณ์/กลุ่มเกษตรกร มีความเสี่ยงหลายด้าน เช่น ราคาปัจจัยการผลิต อัตราดอกเบี้ยที่มีแนวโน้มสูงขึ้นและภัยธรรมชาติ

ข้อมูลการเงินของสหกรณ์/กลุ่มเกษตรกร ณ วันที่ ๓๐ กันยายน ๒๕๖๑

รายการ	ภาคการเกษตร	นอกภาคการเกษตร	รวมสหกรณ์	กลุ่มเกษตรกร	รวมทั้งสิ้น
สินทรัพย์					
สินทรัพย์หมุนเวียน	๓๒,๓๐๔.๗๕	๑๖,๓๓๕.๘๘	๔๘,๖๔๐.๖๓	๒๓๓.๗๔	๔๘,๘๗๔.๓๗
สินทรัพย์ไม่หมุนเวียน	๑๑,๘๒๕.๒๗	๑๖๗,๗๑๗.๒๒	๑๗๙,๕๔๒.๔๘	๓๓.๕๙	๑๗๙,๕๗๖.๐๗
รวมสินทรัพย์	๔๔,๑๓๐.๐๒	๑๘๔,๐๕๓.๐๙	๒๒๘,๑๘๓.๑๑	๒๖๗.๓๓	๒๒๘,๔๕๐.๔๔
หนี้สินและทุน					
หนี้สินหมุนเวียน	๒๘,๔๓๔.๕๓	๗๖,๔๗๙.๕๐	๑๐๔,๙๑๔.๐๓	๖๒.๘๓	๑๐๔,๙๗๖.๘๖
หนี้สินไม่หมุนเวียน	๒,๔๑๕.๔๙	๒๘,๘๘๑.๐๓	๓๑,๒๙๖.๕๒	๔๗.๒๒	๓๑,๓๔๓.๗๔
รวมหนี้สิน	๓๐,๘๕๐.๐๒	๑๐๕,๓๖๐.๕๓	๑๓๖,๒๑๐.๕๕	๑๑๐.๐๕	๑๓๖,๓๒๐.๖๐
ทุนของสหกรณ์					
รวมทุน	๑๓,๒๘๐.๐๑	๗๘,๖๘๒.๕๗	๙๑,๙๖๒.๕๘	๑๕๗.๒๙	๙๒,๑๒๙.๘๗
รวมหนี้สินและทุน	๔๔,๑๓๐.๐๒	๑๘๔,๐๕๓.๐๙	๒๒๘,๑๘๓.๑๑	๒๖๗.๓๔	๒๒๘,๔๕๐.๔๕
เงินรับฝาก					
สมาชิก	๗,๑๐๙.๔๑	๒๘,๑๗๕.๕๘	๓๕,๒๘๔.๙๙	๗.๗๕	๓๕,๒๙๒.๗๔
สหกรณ์	๕๙๓.๒๔	๔,๘๐๗.๘๘	๕,๔๐๑.๑๒	-	๕,๔๐๑.๑๒
อื่น ๆ	๗๙๐.๒๖	๖๑.๑๓	๘๕๑.๓๙	-	๘๕๑.๓๙
รวม	๘,๔๙๒.๙๑	๓๓,๐๔๔.๕๙	๔๑,๕๓๗.๕๐	๗.๗๕	๔๑,๕๔๕.๒๕

อัตราส่วนทางการเงินของสหกรณ์/กลุ่มเกษตรกร ณ วันที่ ๓๐ กันยายน ๒๕๖๑

อัตราส่วน	หน่วยวัด	ภาคการเกษตร	นอกภาคการเกษตร	รวมสหกรณ์	กลุ่มเกษตรกร	รวมทั้งสิ้น
ความเสี่ยงพหุของเงินทุนต่อความเสี่ยง						
อัตราส่วนหนี้สินต่อทุน	เท่า	๒.๓๒	๑.๓๔	๑.๔๘	๐.๗๐	๑.๔๘
อัตราส่วนทุนสำรองต่อสินทรัพย์	เท่า	๐.๐๕	๐.๐๓	๐.๐๔	๐.๓๓	๐.๐๔
อัตราการเติบโตของหนี้	ร้อยละ	๙.๒๗	๓.๖๙	๔.๙๑	๑.๙๘	๔.๙๐
คุณภาพสินทรัพย์						
อัตราหมุนของสินทรัพย์	รอบ	๐.๘๘	๐.๐๖	๐.๑๖	๐.๙๕	๐.๑๔
อัตราผลตอบแทนต่อสินทรัพย์	ร้อยละ	๒.๖๑	๓.๓๒	๓.๒๕	๒.๐๔	๒.๙๔
อัตราการเติบโตของสินทรัพย์	ร้อยละ	๘.๘๒	๕.๔๒	๖.๐๖	๔.๔๘	๖.๐๖
ความสามารถในการบริหาร						
อัตราการเติบโตของธุรกิจ	ร้อยละ	๑.๕๘	๐.๗๔	๐.๑๒	๒๕.๑๙	๐.๑๗
การทำกำไร						
อัตรา คชจ.ดำเนินงานต่อกำไรก่อนหัก คชจ.	ร้อยละ	๖๖.๖๔	๑๗.๐๖	๒๖.๗๒	๖๓.๑๖	๒๖.๗๘
อัตรากำไรสุทธิ	ร้อยละ	๒.๙๕	๕๑.๓๐	๒๐.๘๙	๒.๑๕	๒๐.๗๕
สภาพคล่อง						
อัตราส่วนทุนหมุนเวียน	เท่า	๑.๑๔	๐.๒๑	๐.๔๖	๓.๗๒	๐.๔๗
อัตราลูกหนี้ชำระได้ตามกำหนด	ร้อยละ	๖๕.๓๗	๙๖.๙๙	๘๙.๖๕	๘๒.๐๔	๘๙.๖๔

ปัจจัยสำคัญที่ผลักดันให้การบริหารจัดการด้านการเงินของสหกรณ์และกลุ่มเกษตรกรเป็นต้นไปอย่างมีประสิทธิภาพคือการวัดผลทางการเงินและเทียบกับอัตราส่วนมาตรฐานทางการเงิน ซึ่งจากการเทียบกับอัตราส่วนมาตรฐานทางการเงินที่มีความสำคัญในการเตือนภัยทางการเงินเพื่อปรับปรุงและพัฒนาการบริหารทางการเงินให้มีความมั่นคง เข้มแข็ง และมีเสถียรภาพ สามารถสรุปได้ดังนี้

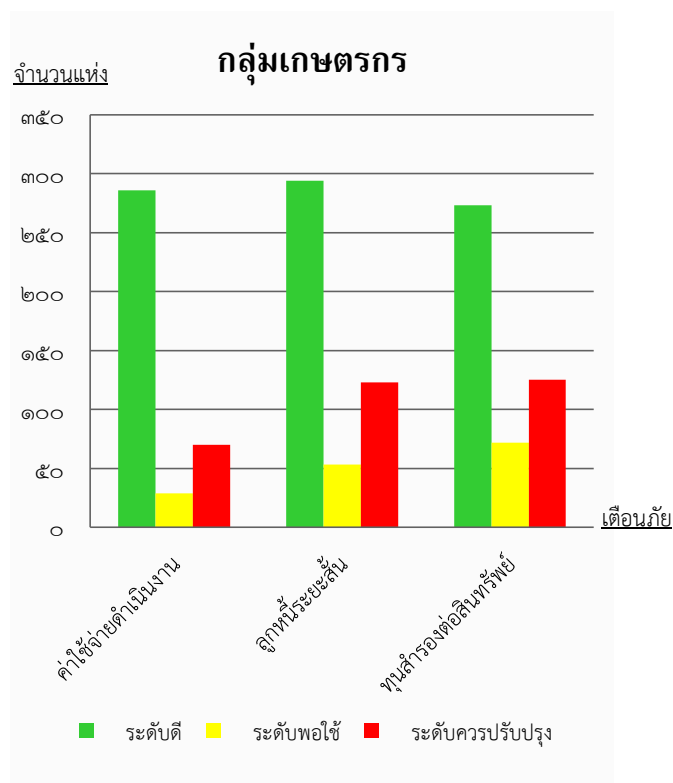
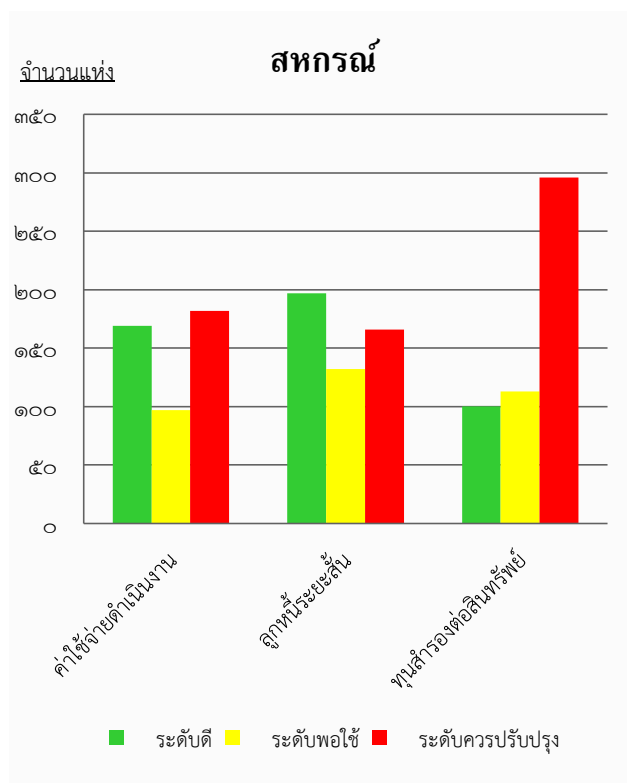
ค่าใช้จ่ายดำเนินงานต่อกำไรก่อนหักค่าใช้จ่ายดำเนินงาน ที่อยู่ในระดับดี ได้แก่ สหกรณ์ประเภทร้านค้า และออมทรัพย์ ระดับพอใช้ ได้แก่ สหกรณ์ประเภทนิคม และกลุ่มเกษตรกร ระดับต้องปรับปรุง ได้แก่ สหกรณ์ประเภทการเกษตร ประมง บริการ และเครดิตยูเนียน แสดงให้เห็นว่าในภาพรวมสหกรณ์/กลุ่มเกษตรกรมีการควบคุมค่าใช้จ่ายในการดำเนินงานได้ค่อนข้างพอใช้ จึงต้องรักษาระดับการใช้จ่ายเงินให้เป็นไปโดยประหยัดต่อไป เพื่อให้สามารถทำกำไรได้ตามเป้าหมาย

ลูกหนี้ระยะสั้นที่ชำระหนี้ได้ตามกำหนด ที่อยู่ในระดับดี มีเพียงสหกรณ์ประเภทออมทรัพย์เท่านั้น ส่วนสหกรณ์ประเภทอื่นอยู่ในระดับพอใช้ และสหกรณ์ประเภทประมงที่อยู่ในระดับต้องปรับปรุง สำหรับสหกรณ์ประเภทร้านค้าไม่มีการให้เงินกู้ แสดงให้เห็นว่าในภาพรวมสหกรณ์/กลุ่มเกษตรกร ยังมีหนี้ที่ผิดนัดชำระหนี้อยู่เป็นจำนวนมาก จึงต้องเร่งติดตามหนี้จากลูกหนี้ให้คืนโดยเร็ว เพื่อรักษาสภาพคล่องทางการเงินให้มีเงินทุนหมุนเวียนในการดำเนินงานและจ่ายชำระเจ้าหนี้ระยะสั้นได้ตามกำหนด

ทุนสำรองต่อสินทรัพย์ ที่อยู่ในระดับดี ได้แก่ สหกรณ์ประเภทร้านค้า และกลุ่มเกษตรกร ส่วนสหกรณ์ประเภทอื่นอยู่ในระดับต้องปรับปรุง แสดงให้เห็นว่าในภาพรวมสหกรณ์/กลุ่มเกษตรกรมีความเสี่ยงด้านเงินทุนต้องเพิ่มทุนสำรองโดยการจัดสรรกำไรสุทธิเป็นทุนสำรองให้สูงกว่าอัตราที่กฎหมายกำหนด

สัญญาณเตือนภัยทางการเงินแยกตามประเภท

๓ เดือนภัยทางการเงิน	เกษตร	ประมง	นิคม	ร้านค้า	บริการ	เครดิต ยูเนียน	ออมทรัพย์	รวม สหกรณ์	กลุ่ม เกษตรกร	รวมทั้งสิ้น
ค่าใช้จ่ายดำเนินงาน (ก่อนหักค่าใช้จ่ายดำเนินงาน)										
ระดับดี	๑๑๒	๑	๒	๓	๘	๕	๓๘	๑๖๙	๒๘๖	๔๕๕
ระดับพอใช้	๖๙	๑	๑	๔	๖	๙	๗	๙๗	๒๙	๑๒๖
ระดับควรปรับปรุง	๑๓๐	๓	๒	๐	๑๕	๒๑	๑๑	๑๘๒	๗๐	๒๕๒
ลูกหนี้ระยะสั้นที่ชำระได้ตามกำหนด										
ระดับดี	๑๓๓	๓	๑	๐	๑๔	๘	๓๘	๑๙๗	๒๙๔	๔๙๑
ระดับพอใช้	๑๐๔	๑	๓	๐	๕	๑๒	๗	๑๓๒	๕๓	๑๘๕
ระดับควรปรับปรุง	๑๒๖	๑	๑	๐	๑๐	๑๗	๑๑	๑๖๖	๑๒๓	๒๘๙
ทุนสำรองต่อสินทรัพย์										
ระดับดี	๗๗	๐	๐	๕	๑๔	๑	๓	๑๐๐	๒๗๓	๓๗๓
ระดับพอใช้	๗๖	๑	๑	๒	๖	๗	๒๐	๑๑๓	๗๒	๑๘๕
ระดับควรปรับปรุง	๒๑๐	๔	๔	๐	๑๖	๒๙	๓๓	๒๙๖	๑๒๕	๔๒๑



จากการวิเคราะห์เพื่อเฝ้าระวังและเตือนภัยทางการเงินด้วยโปรแกรม CFSAWS:ss ผลการประเมิน เทียบเคียงกับอัตราส่วนมาตรฐานทางการเงินของสหกรณ์และกลุ่มเกษตรกร ระดับการเฝ้าระวังทางการเงิน สรุปได้ดังนี้

ระดับการเฝ้าระวังทางการเงิน

ระดับวิเคราะห์เพื่อเฝ้าระวังปกติ ได้แก่ สหกรณ์ประเภทร้านค้า ออมทรัพย์ และกลุ่มเกษตรกร ซึ่งสหกรณ์ประเภทร้านค้าต้องวิเคราะห์ค่าใช้จ่ายดำเนินงานที่อาจมีผลต่อการทำกำไร สหกรณ์ออมทรัพย์ต้องวิเคราะห์ขนาดความรุนแรงของการดำรงทุนสำรองที่ส่งผลกระทบต่อความเสี่ยงของเงินทุน และกลุ่มเกษตรกรต้องวิเคราะห์ค่าใช้จ่ายดำเนินงานที่อาจมีผลต่อการทำกำไรและความสามารถในการเรียกเก็บหนี้ที่อาจส่งผลกระทบต่อคุณภาพสินทรัพย์ และสภาพคล่อง

ระดับวิเคราะห์เพื่อเฝ้าระวังมากขึ้น ได้แก่ สหกรณ์ประเภทนิคม ซึ่งต้องวิเคราะห์ขนาดความรุนแรงของการดำรงทุนสำรองที่ส่งผลกระทบต่อความเสี่ยงของเงินทุน

ระดับวิเคราะห์เพื่อเฝ้าระวังพิเศษ ได้แก่ สหกรณ์ประเภทการเกษตร บริการ และเครดิตยูเนียน ซึ่งต้องวิเคราะห์ขนาดความรุนแรงของการดำรงทุนสำรองที่ส่งผลกระทบต่อความเสี่ยงของเงินทุน และต้องวิเคราะห์ค่าใช้จ่ายดำเนินงานที่อาจจะส่งผลต่อการทำกำไร

ระดับวิเคราะห์เพื่อเฝ้าระวังพิเศษเร่งด่วน ได้แก่ สหกรณ์ประเภทประมง ซึ่งต้องวิเคราะห์ค่าใช้จ่ายดำเนินงานที่อาจจะส่งผลต่อการทำกำไร ความสามารถในการเรียกเก็บหนี้ที่อาจส่งผลกระทบต่อคุณภาพสินทรัพย์และสภาพคล่อง และต้องวิเคราะห์ขนาดความรุนแรงของการดำรงทุนสำรองที่ส่งผลกระทบต่อความเสี่ยงของเงินทุน

บทสรุป สหกรณ์/กลุ่มเกษตรกรต้องสร้างความเชื่อมั่นให้แก่สมาชิกในการทำธุรกรรมทางการเงินกับสหกรณ์ โดยสร้างระบบการควบคุมภายในที่ดีในการบริหารจัดการไม่ให้เกิดความเสียหาย ในขณะเดียวกันต้องส่งเสริมให้สมาชิกมีคุณภาพชีวิตที่ดี มีความระมัดระวังในการใช้จ่ายเงินโดยการให้ความรู้ในการจัดทำบัญชีรับจ่ายในครัวเรือนและบัญชีต้นทุนประกอบอาชีพ เพื่อให้สมาชิกมีข้อมูลในการลดต้นทุนการผลิต สร้างอาชีพเพื่อเสริมรายได้ให้แก่สมาชิก และปรับปรุงเงื่อนไขในการให้สินเชื่อแก่สมาชิก โดยคำนึงถึงขีดความสามารถในการชำระหนี้ของสมาชิกเป็นสำคัญ

ภาพกิจกรรมปีงบประมาณ ๒๕๖๑

ร่วมทำบุญตักบาตร ฟังธรรม เนื่องในวันปีใหม่ ๒๕๖๑ ในวันที่ ๕ มกราคม ๒๕๖๑ ณ กรมตรวจบัญชีสหกรณ์



ร่วมทำบุญเลี้ยงพระ จัดพิธีสงฆ์และรดน้ำขอพรผู้ใหญ่ เนื่องในประเพณีสงกรานต์ปี ๒๕๖๑ ในวันที่ ๑๙ เมษายน ๒๕๖๑ ณ ห้องประชุมสำนักงานตรวจบัญชีสหกรณ์นครราชสีมา



จัดทำโครงการเสริมสร้างคุณธรรม และจริยธรรม เพื่อการทำงานอย่างมีความสุข ในวันที่ ๓๑ กรกฎาคม ๒๕๖๑ ณ วัดป่าศรัทธาธรรม ตำบลหัวทะเล อำเภอเมืองนครราชสีมา จังหวัดนครราชสีมา



ร่วมกิจกรรมแห่เทียนในวันเข้าพรรษา ในวันที่ ๒๕ กรกฎาคม ๒๕๖๑ ณ สำนักงานตรวจบัญชีสหกรณ์ที่ ๓



ร่วมพิธีจัดงานวันพืชมงคลค้ำแห่งมหาราช ในวันที่ ๑๗ มกราคม ๒๕๖๑ ณ พระบรมราชานุสาวรีย์พืชมงคลค้ำแห่งมหาราช มหาวิทยาลัยรามคำแหง สาขาวิทยบริการเฉลิมพระเกียรติ ตำบลท่าอ่าง อำเภอกงหรา จังหวัดนครราชสีมา



ร่วมงานวันสหกรณ์แห่งชาติ ๑๐๐ ปี สหกรณ์ไทยประจำปี ๒๕๖๑ ในวันที่ ๒๖ กุมภาพันธ์ ๒๕๖๑ ณ บริเวณลานอนุสาวรีย์ท้าวสุรนารี อำเภอเมือง จังหวัดนครราชสีมา



ร่วมกิจกรรมจิตอาสา “เราทำความดี ด้วยหัวใจ” และ ร่วมปลูกต้นไม้เนื่องในวันต้นไม้ประจำปีของชาติ พ.ศ. ๒๕๖๑ ในวันที่ ๖ มิถุนายน ๒๕๖๑ ณ บริเวณริมคลองข้างบ้านขนาย ตำบลบ้านเกาะ อำเภอเมือง จังหวัดนครราชสีมา



จัดกิจกรรม “ปลูกต้นไม้ รวงผึ้ง” เฉลิมพระเกียรติ พระบาทสมเด็จพระเจ้าอยู่หัวมหาวชิราลงกรณ บดินทรเทพยวรางกูร ในวันที่ ๑๕ มิถุนายน ๒๕๖๑ ณ สำนักงานตรวจบัญชีสหกรณ์ที่ ๓



ร่วมกิจกรรมปลูกต้นไม้เฉลิมพระเกียรติสมเด็จพระนางเจ้าสิริกิติ์ พระบรมราชินีนาถในรัชกาลที่ ๙ เนื่องในวันเฉลิมพระชนมพรรษา ๘๖ พรรษา ๑๒ สิงหาคม ๒๕๖๑ ในวันที่ ๑๑ สิงหาคม ๒๕๖๑ ณ โครงการพัฒนาแก้มลิงหนองเล็งเป็ล้อย อันเนื่องมาจากพระราชดำริ อำเภอร่องคำ และอำเภอกมลาไสย จังหวัดกาฬสินธุ์



ร่วมกิจกรรมจิตอาสาทำบำเพ็ญเมืองนครราชสีมา จ.นครราชสีมา “เราทำความดีด้วยหัวใจ” ในวันพุธที่ ๗ มีนาคม ๒๕๖๑ ณ วัดบึงแสนสุข หมู่ที่ ๘ บ้านศรีสมบูรณ์ ตำบลโพธิ์กลาง อำเภอเมืองนครราชสีมา จังหวัดนครราชสีมา



ร่วมประชุมซักซ้อมการปฏิบัติงานประจำปี ๒๕๖๑ ในวันที่ ๓๑ มกราคม ๒๕๖๑ ณ ห้องประชุมสำนักงานตรวจบัญชีสหกรณ์นครราชสีมา



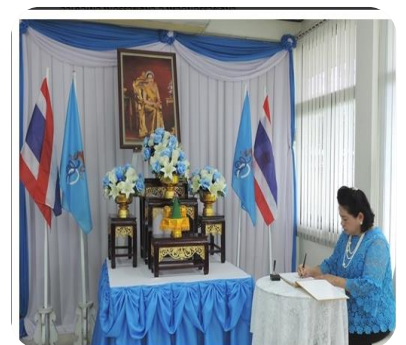
สตท.๓ ร่วมกับ สตท.๔ จัดประชุมเชิงปฏิบัติการและซักซ้อมแนวทางการปฏิบัติงานปี ๒๕๖๒ ในวันที่ ๒๐ สิงหาคม ๒๕๖๑ ณ ห้องประชุมประโคนชัย โรงแรมอัลวาเรซ อำเภอเมือง จังหวัดบุรีรัมย์



จัดโครงการสวัสดิการฝึกอาชีพด้านการจัดชุดอาหารว่างและเครื่องดื่ม ในวันที่ ๑๔ กันยายน ๒๕๖๑
ณ ห้องประชุมสำนักงานตรวจบัญชีสหกรณ์นครราชสีมา



จัดกิจกรรมเฉลิมพระเกียรติสมเด็จพระนางเจ้าสิริกิติ์พระบรมราชินีนาถในรัชกาลที่ ๙ ในวันที่ ๘ สิงหาคม ๒๕๖๑
ณ สำนักงานตรวจบัญชีสหกรณ์ที่ ๓ อำเภอเมือง จังหวัดนครราชสีมา



ร่วมพิธีถวายเครื่องราชสักการะ และพิธีจุดเทียนถวายพระพรชัยมงคล ในวันที่ ๑๒ สิงหาคม ๒๕๖๑
ณ สนามหน้าศาลากลาง จังหวัดนครราชสีมา



ร่วมถวายสัตย์ปฏิญาณ เพื่อเป็นข้าราชการที่ดีและพลังของแผ่นดิน
 เนื่องในวันเฉลิมพระชนมพรรษาสมเด็จพระเจ้าอยู่หัว รัชกาลที่ ๑๐ ในวันที่ ๒๘ กรกฎาคม ๒๕๖๑
 ณ หอประชุมเปรมติณสูลานนท์ ศาลากลางจังหวัดนครราชสีมา



ร่วมทำบุญตักบาตร เนื่องในวันเฉลิมพระชนมพรรษา รัชกาลที่ ๑๐ ในวันที่ ๒๘ กรกฎาคม ๒๕๖๑
 ณ บริเวณลานอนุสาวรีย์ท้าวสุรนารี อำเภอเมือง จังหวัดนครราชสีมา



ร่วมพิธีถวายเครื่องราชสักการะ และพิธีจุดเทียนถวายพระพรชัยมงคล ในวันที่ ๒๘ กรกฎาคม ๒๕๖๑
 ณ สนามหน้าศาลากลาง จังหวัดนครราชสีมา





สำนักงานตรวจบัญชีสหกรณ์ที่ ๓
๒๐๘ ถนนมิตรภาพ ตำบลในเมือง อำเภอเมือง จังหวัดนครราชสีมา
โทรศัพท์ ๐-๔๔๒๔-๕๖๖๐ โทรสาร ๐-๔๔๒๕-๑๑๗๑ ต่อ ๑๐๘

Email : auddiv3@cad.go.th

<http://region3.cad.go.th>